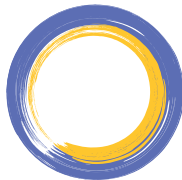


Roche

# Charakterystyka Produktu Leczniczego<sup>1</sup> i Program Lekowy B.46<sup>2</sup>

**OCREVUS**<sup>®</sup>  
okrelizumab



▼ Produkt leczniczy jest dodatkowo monitorowany. Umożliwi to szybkie zidentyfikowanie nowych informacji o bezpieczeństwie. Osoby należące do fachowego personelu medycznego powinny zgłaszać wszelkie podejrzewane działania niepożądane. Szczegółowe informacje jak zgłaszać działania niepożądane znajdują się na końcu materiału.

## 1. NAZWA PRODUKTU LECZNICZEGO

Ocrevus 300 mg koncentrat do sporządzania roztworu do infuzji

## 2. SKŁAD JAKOŚCIOWY I ILOŚCIOWY

Każda fiolka zawiera 300 mg okrelizumabu w 10 ml w stężeniu 30 mg/ml. Końcowe stężenie leku po rozcieńczeniu wynosi około 1,2 mg/ml.

Okrelizumab jest rekombinowanym humanizowanym przeciwciałem monoklonalnym anti-CD20, wytwarzanym w komórkach jajnika chomika chińskiego w technologii rekombinacji DNA.

Pełny wykaz substancji pomocniczych, patrz punkt 6.1.

## 3. POSTAĆ FARMACEUTYCZNA

Koncentrat do sporządzania roztworu do infuzji. Roztwór przejrzysty do lekko opalizującego, bezbarwny do jasnobrązowego.

## 4. SZCZEGÓŁOWE DANE KLINICZNE

### 4.1 Wskazania do stosowania

- Produkt leczniczy Ocrevus jest wskazany w leczeniu dorosłych pacjentów z rzutowymi postaciami stwardnienia rozsianego (ang. relapsing forms of multiple sclerosis, RMS), z aktywną chorobą, definiowaną na podstawie cech klinicznych lub radiologicznych (patrz punkt 5.1).
- Produkt leczniczy Ocrevus jest wskazany w leczeniu dorosłych pacjentów z wczesną pierwotnie postępującą postacią stwardnienia rozsianego (ang. primary progressive multiple sclerosis, PPMS) ocenianą na podstawie czasu trwania choroby i poziomu niesprawności, a także cech radiologicznych charakterystycznych dla aktywności zapalnej (patrz punkt 5.1).

### 4.2 Dawkowanie i sposób podawania

Leczenie produktem leczniczym Ocrevus powinno być rozpoczynane i nadzorowane przez lekarzy specjalistów mających doświadczenie w diagnozowaniu i leczeniu stanów neurologicznych, posiadających dostęp do odpowiednich środków medycznych niezbędnych w leczeniu ciężkich reakcji, takich jak ciężkie reakcje związane z wlewem.

#### Premedykacja zapobiegająca reakcjom związanym z wlewem

Przed każdym podaniem produktu leczniczego Ocrevus konieczne jest zastosowanie następujących dwóch rodzajów premedykacji, aby zmniejszyć częstotliwość i nasilenie reakcji związanych z wlewem (dalsze kroki mające na celu zmniejszyć występowanie reakcji związanych z wlewem, patrz Reakcje związane z wlewem w punkcie 4.4):

- 100 mg metyloprednizolonu (lub jego odpowiednika) dożylnie, około 30 minut przed każdym podaniem wlewu produktu leczniczego Ocrevus;
- lek antyhistaminowy na około 30-60 minut przed każdym podaniem wlewu produktu leczniczego Ocrevus;

Dodatkowo można również rozważyć premedykację lekiem przeciwgorączkowym (np. paracetamolem) na około 30-60 minut przed każdym podaniem wlewu produktu leczniczego Ocrevus.

#### **Dawkowanie:**

##### **Dawka początkowa**

Początkową dawkę 600 mg podaje się w dwóch oddzielnych wlewach dożylnych; najpierw wlew 300 mg, a 2 tygodnie później drugi wlew 300 mg (Tabela 1).

##### **Kolejne dawki**

Kolejne dawki produktu leczniczego Ocrevus to pojedynczy wlew dożylny dawki 600 mg podawany co 6 miesięcy (Tabela 1). Pierwszą kolejną dawkę 600 mg należy podać sześć miesięcy po pierwszym wlewie dawki początkowej.

**Jeśli u pacjenta nie wystąpiła ciężka reakcja związana z wlewem (IRR) podczas żadnej z wcześniejszych infuzji produktu leczniczego Ocrevus, kolejne dawki można podać w krótszym (2-godzinny) wlewie (Tabela 1, Opcja 2).**

Pomiędzy kolejnymi dawkami produktu leczniczego Ocrevus należy zachować odstęp minimum 5 miesięcy.

#### **Dostosowanie podania w przypadku wystąpienia reakcji związanych z wlewem**

W przypadku wystąpienia reakcji związanych z wlewem w czasie któregoś podania, patrz zasady modyfikacji podania wlewu podane niżej. Dodatkowe informacje o reakcjach związanych z wlewem można znaleźć w punkcie 4.4.

#### **Zagrażające życiu reakcje związane z wlewem**

Jeżeli w czasie podania wlewu wystąpią objawy świadczące o reakcji związanej z wlewem stanowiącej zagrożenie życia lub powodującej niesprawność, takie jak ostra nadwrażliwość lub zespół ostrej niewydolności oddechowej, podanie należy natychmiast przerwać, a pacjentowi należy zapewnić odpowiednie leczenie. Stosowanie produktu leczniczego Ocrevus u tych pacjentów należy zakończyć i nie należy go wznowiać (patrz punkt 4.3).

#### **Ciężkie reakcje związane z wlewem**

Jeżeli u pacjenta wystąpi ciężka reakcja związana z wlewem (taka jak duszność) lub zespół następujących objawów: zaczerwienienie twarzy, gorączka i ból gardła, należy natychmiast przerwać podanie wlewu oraz zastosować leczenie objawowe. Podanie wlewu należy wznowić dopiero po ustąpieniu wszystkich objawów. Podanie wlewu należy wznowić z szybkością równą połowie szybkości w chwili wystąpienia reakcji. Dostosowywanie podania wlewu nie jest konieczne w przypadku kolejnych nowych podań wlewu, o ile u pacjenta nie wystąpi reakcja związana z wlewem.

#### **Reakcje związane z wlewem o nasileniu łagodnym do umiarkowanego**

Jeżeli u pacjenta wystąpi łagodna lub umiarkowana reakcja związana z wlewem (np. bóle głowy), szybkość podania wlewu należy zmniejszyć do połowy szybkości podania wlewu w chwili wystąpienia zdarzenia. Zmniejszona szybkość powinna zostać utrzymana przez przynajmniej 30 minut. W przypadku tolerancji, szybkość podania wlewu można następnie zwiększyć zgodnie z początkową prędkością podania wlewu stosowaną u pacjenta. Dostosowywanie podania wlewu nie jest wymagane w przypadku kolejnych nowych podań wlewu, o ile u pacjenta nie wystąpi reakcja związana z wlewem.

#### **Modyfikacja dawki w trakcie leczenia**

Powyższe przykłady przerywania podawania produktu lub zmniejszenia szybkości wlewu (z powodu łagodnych, umiarkowanych lub ciężkich reakcji związanych z wlewem) spowodują zmianę prędkości podania wlewu oraz wydłużą całkowity czas trwania podania wlewu, ale nie zwiększą całkowitej dawki. Zmniejszanie dawki produktu leczniczego Ocrevus nie jest zalecane.

#### **Opóźnienie przyjęcia dawki lub pominięcie dawki**

W przypadku pominięcia podania wlewu produktu leczniczego Ocrevus, podanie wlewu należy podać tak szybko, jak to możliwe; nie należy czekać do terminu kolejnej zaplanowanej dawki. Pomiędzy dawkami produktu leczniczego Ocrevus należy zachować odstęp 6 miesięcy (minimum 5 miesięcy) (patrz Tabela 1).

#### **Szczególne populacje pacjentów**

##### **Dorośli w wieku powyżej 55 lat i pacjenci w podeszłym wieku**

Na podstawie dostępnych ograniczonych danych (patrz punkt 5.1 i punkt 5.2) nie ma potrzeby dostosowywania dawkowania u pacjentów w wieku powyżej 55 lat. Pacjenci włączeni do trwających badań klinicznych kontynuują przyjmowanie dawki 600 mg okrelizumabu co sześć miesięcy po ukończeniu 55 lat i później.

### Zaburzenia czynności nerek

Nie przeprowadzono formalnych badań bezpieczeństwa stosowania i skuteczności produktu leczniczego Ocrevus u pacjentów z zaburzeniami czynności nerek. Pacjenci z łagodnymi zaburzeniami czynności nerek byli włączeni do badań klinicznych. Brak doświadczenia u pacjentów z umiarkowanymi i ciężkimi zaburzeniami czynności nerek. Produkt leczniczy Ocrevus jest przeciwciałem monoklonalnym usuwanym na drodze katabolizmu (tj. rozpadu na peptydy i aminokwasy), dlatego zmiana dawkowania nie wydaje się konieczna u pacjentów z zaburzeniami czynności nerek (patrz punkt 5.2).

### Zaburzenia czynności wątroby

Nie przeprowadzono formalnych badań bezpieczeństwa stosowania i skuteczności produktu leczniczego Ocrevus u pacjentów z zaburzeniami czynności wątroby. Pacjenci z łagodnymi zaburzeniami czynności wątroby byli włączeni do badań klinicznych. Brak doświadczenia u pacjentów z umiarkowanymi i ciężkimi zaburzeniami czynności wątroby. Produkt leczniczy Ocrevus jest przeciwciałem monoklonalnym usuwanym na drodze katabolizmu (a nie metabolizmu wątrobowego), dlatego zmiana dawkowania nie wydaje się konieczna w przypadku pacjentów z zaburzeniami czynności wątroby (patrz punkt 5.2).

### Dzieci i młodzież

Nie określono bezpieczeństwa stosowania i skuteczności produktu leczniczego Ocrevus u dzieci i młodzieży wieku od 0 do 18 lat. Dane nie są dostępne.

### Sposób podawania

Po rozcieńczeniu produkt leczniczy Ocrevus jest podawany we wlewie dożylnym przez oddzielną linię infuzyjną. Wlewu produktu leczniczego Ocrevus nie należy podawać w postaci wstrzyknięcia dożylnego lub bolusa.

**Tabela 1:** Dawkowanie i schemat podawania produktu leczniczego Ocrevus

		Ilość produktu leczniczego Ocrevus, którą należy podać	Wskazówki dotyczące podania wlewu
<b>Dawka początkowa (600 mg)</b> podzielona na 2 wlewy	Wlew 1	300 mg w 250 ml	<ul style="list-style-type: none"><li>• Rozpocząć podanie wlewu z szybkością 30 ml/godzinę przez 30 minut</li><li>• Szybkość może być zwiększana o 30 ml/godzinę co 30 minut do osiągnięcia wartości maksymalnej 180 ml/godzinę.</li><li>• Każdy wlew powinien być podawany przez około 2,5 godziny.</li></ul>
	Wlew 2 (2 tygodnie później)	300 mg w 250 ml	
<b>Kolejne dawki (600 mg)</b> pojedynczy wlew raz na 6 miesięcy	Opcja 1  Wlew trwający około 3,5 godziny	600 mg w 500 ml	<ul style="list-style-type: none"><li>• Rozpocząć wlew z szybkością 40 ml/godzinę przez 30 minut.</li><li>• Szybkość może być zwiększana o 40 ml/godzinę co 30 minut do osiągnięcia wartości maksymalnej 200 ml/godzinę.</li><li>• Każdy wlew powinien być podawany przez około 3,5 godziny.</li></ul>
	LUB		
	Opcja 2  Wlew trwający około 2 godzin	600 mg w 500 ml	<ul style="list-style-type: none"><li>• Rozpocząć wlew z szybkością 100 ml/godzinę przez pierwsze 15 minut.</li><li>• Zwiększyć szybkość wlewu do 200 ml/godzinę podczas kolejnych 15 minut</li><li>• Zwiększyć szybkość wlewu do 250 ml/godzinę podczas kolejnych 30 minut</li><li>• Zwiększyć szybkość wlewu do 300 ml/godzinę podczas pozostałych 60 minut</li><li>• Każdy wlew powinien być podawany przez około 2 godziny.</li></ul>

Roztwory produktu leczniczego Ocrevus do infuzji dożylnych przygotowuje się, rozcieńczając produkt leczniczy w worku infuzyjnym zawierającym 0,9% roztwór chlorku sodu, do uzyskania końcowego stężenia wynoszącego około 1,2 mg/ml. Instrukcje dotyczące rozcieńczania produktu leczniczego przed podaniem, patrz punkt 6.6.

Pacjentów należy monitorować w trakcie podawania wlewu i przez co najmniej jedną godzinę po zakończeniu wlewu (patrz punkt 4.4).

### 4.3 Przeciwwskazania

Nadwrażliwość na substancję czynną lub na którąkolwiek substancję pomocniczą wymienioną w punkcie 6.1.

- Trwające aktualnie, czynne zakażenie (patrz punkt 4.4)
- Pacjenci w stanie ciężkiego obniżenia odporności (patrz punkt 4.4)
- Znane, aktywne nowotwory złośliwe (patrz punkt 4.4)

### 4.4 Specjalne ostrzeżenia i środki ostrożności dotyczące stosowania

#### Identyfikowalność

W celu poprawy identyfikowalności biologicznych produktów leczniczych, nazwa handlowa oraz numer serii podanego produktu powinny być wyraźnie zapisane w dokumentacji pacjenta.

#### Reakcje związane z wlewem

Podawanie produktu leczniczego Ocrevus wiąże się z występowaniem reakcji związanych z wlewem, które mogą być związane z uwalnianiem cytokin i (lub) innych mediatorów reakcji chemicznych.

Objawy reakcji związanych z wlewem mogą wystąpić w trakcie każdego podania wlewu, ale częściej zgłaszano je w trakcie pierwszego podania wlewu. Reakcje związane z wlewem mogą wystąpić w ciągu 24 godzin od podania.

Reakcje tego typu mogą mieć postać świądu, wysypki, pokrzywki, rumienia, podrażnienia gardła, bólu jamy ustnej i gardła, duszności, obrzęku gardła lub krtani, zaczerwienienia twarzy, hipotensji, gorączki, zmęczenia, bólu głowy, zawrotów głowy, nudności i częstoskurczu (patrz punkt 4.8).

#### Przed podaniem wlewu:

- Postępowanie z ciężkimi reakcjami: Należy zapewnić dostęp do odpowiednich środków i sprzętu niezbędnego w postępowaniu z ciężkimi reakcjami, takimi jak ciężkie reakcje związane z wlewem, reakcje nadwrażliwości i (lub) reakcje anafilaktyczne.
- Niedociśnienie: W trakcie podawania wlewu produktu Ocrevus może wystąpić niedociśnienie tętnicze jako objaw reakcji związanej z wlewem. Dlatego należy rozważyć odstawienie leków przeciwnadciśnieniowych na 12 godzin przed i podczas każdego podania wlewu produktu leczniczego Ocrevus. Pacjenci z zastoinową niewydolnością serca (klasa III i IV wg New York Heart Association) w wywiadzie, nie brali udziału w badaniach.
- Premedykacja: Pacjenci muszą otrzymać premedykację, aby zmniejszyć częstość i nasilenie reakcji związanych z podaniem wlewu (patrz punkt 4.2).

#### W trakcie podawania wlewu:

- Należy podjąć następujące kroki u pacjentów, u których wystąpią ciężkie objawy ze strony płuc, takie jak skurcz oskrzeli lub zaostrenie astmy:
  - natychmiast i na stałe zaprzestać podawania wlewu
  - wdrożyć leczenie objawowe
  - monitorować stan pacjenta aż do ustąpienia objawów ze strony układu oddechowego, ponieważ po początkowej poprawie klinicznej może nastąpić pogorszenie
- Odróżnienie objawów reakcji nadwrażliwości od objawów reakcji związanej z wlewem może być trudne. Jeżeli zachodzi podejrzenie wystąpienia reakcji nadwrażliwości podczas podawania wlewu, należy natychmiast i na stałe przerwać podanie wlewu (patrz „Reakcje nadwrażliwości” poniżej).

### Po podaniu wlewu:

- Pacjentów leczonych produktem leczniczym Ocrevus należy obserwować przez przynajmniej jedną godzinę po zakończeniu podania wlewu celu wykrycia objawów reakcji związanej z wlewem.
- Lekarze powinni ostrzec pacjentów, że reakcja związana z wlewem może wystąpić w ciągu 24 godzin od zakończenia podawania wlewu.

Wskazówki dotyczące dawkowania u pacjentów, u których występują objawy związane z wlewem, patrz punkt 4.2.

### Reakcje nadwrażliwości

Może również wystąpić reakcja nadwrażliwości (ostra reakcja alergiczna na produkt leczniczy). Ostre reakcje nadwrażliwości typu 1 (IgE-zależne) mogą być klinicznie niemożliwe do odróżnienia od objawów reakcji związanych z wlewem.

Reakcja nadwrażliwości może rozwinąć się w trakcie każdego podania wlewu, chociaż zazwyczaj nie występuje w trakcie pierwszego podania wlewu. Jeżeli w trakcie kolejnych podań wystąpią objawy cięższe niż poprzednio lub jeśli wystąpią nowe ciężkie objawy, należy założyć podejrzenie wystąpienia reakcji nadwrażliwości. Nie należy stosować leczenia u pacjentów ze znaną nadwrażliwością IgE-zależną na okrelizumab (patrz punkt 4.3).

### Zakażenie

Podawanie produktu leczniczego Ocrevus musi być opóźnione u pacjentów z aktywnym zakażeniem do czasu ustąpienia tego zakażenia.

Zaleca się ocenę stanu układu immunologicznego pacjenta przed podaniem produktu leczniczego, ponieważ pacjenci z ciężkim obniżeniem odporności (np. z limfopenią, neutropenią, hipogammaglobulinemią) nie powinni być leczeni (patrz punkty 4.3 i 4.8).

Całkowity odsetek pacjentów, u których wystąpiło ciężkie zakażenie był podobny, jak po podaniu produktów porównywanych w badaniu (patrz punkt 4.8). Częstość występowania zakażeń stopnia 4. (zagrożających życiu) i stopnia 5. (śmiertelnych) była niska we wszystkich grupach poddanych leczeniu, jednak w przypadku PPMS częstość występowania zakażeń zagrożających życiu (1,6% w porównaniu z 0,4%) i śmiertelnych (0,6% w porównaniu z 0%) była większa po zastosowaniu produktu Ocrevus niż placebo. Wszystkie zakażenia zagrożające życiu ustąpiły bez konieczności zaprzestania podawania okrelizumabu.

W PPMS pacjenci z trudnościami w przetykaniu podlegają wyższemu ryzyku aspiracyjnego zapalenia płuc. Leczenie produktem Ocrevus może dodatkowo zwiększać ryzyko ciężkiego zapalenia płuc u tych pacjentów. Lekarze powinni podjąć niezwłoczne działania w przypadku pacjentów z objawami zapalenia płuc.

### Postępująca wieloogniskowa leukoencefalopatia

Nie można wykluczyć ryzyka wystąpienia postępującej wieloogniskowej leukoencefalopatii (ang. progressive multifocal leukoencephalopathy – PML), ponieważ zakażenie wirusem Johna Cunninghama (JC) powodującym PML obserwowano u pacjentów leczonych przeciwciałami anti-CD20 i innymi lekami stosowanymi w stwardnieniu rozsianym (SM) i było ono związane z czynnikami ryzyka (np. populacja pacjentów, terapia wielolekowa lekami immunosupresyjnymi).

Lekarze powinni zachować czujność wobec wczesnych przedmiotowych i podmiotowych objawów PML, do których należą wszelkie nowe objawy lub nasilenie już istniejących przedmiotowych i podmiotowych objawów neurologicznych, ponieważ mogą one przypominać stwardnienie rozsiane.

W przypadku podejrzenia PML należy wstrzymać podawanie produktu leczniczego Ocrevus. Należy rozważyć przeprowadzenie oceny, w tym wykonanie badania rezonansem magnetycznym (MRI), najlepiej z kontrastem (wynik należy porównać z wynikiem sprzed leczenia), badanie płynu mózgowo-rdzeniowego w kierunku obecności kwasu deoksyrybonukleinowego



(DNA) wirusa Johna Cunninghama (JC) oraz powtarzane badania neurologiczne. Jeżeli rozpoznanie PML zostanie potwierdzone, leczenie należy przerwać i nie wznowiać.

### **Reaktywacja wirusowego zapalenia wątroby typu B**

Reaktywacja wirusa zapalenia wątroby typu B (ang. hepatitis B virus - HBV), w niektórych przypadkach prowadząca do piorunującego zapalenia wątroby, niewydolności wątroby i zgonu, była zgłaszana u pacjentów leczonych przeciwciałami anti-CD20.

Przed rozpoczęciem leczenia produktem leczniczym Ocrevus u wszystkich pacjentów należy wykonać badania przesiewowe w kierunku HBV, zgodnie z lokalnymi wytycznymi. Pacjentów z czynnym wirusem HBV (tj. aktywne zakażenie potwierdzone dodatnimi wynikami badań na obecność antygenów powierzchniowego wirusa HBV (HBsAg) i przeciwciał anti-HB) nie należy leczyć produktem leczniczym Ocrevus. Pacjentów z dodatnim wynikiem badań serologicznych (tj. ujemny wynik HBsAg i dodatni wynik przeciwciała przeciwko antygenowi rdzeniowemu wirusa HBV (HBcAg +), nosiciele HBV (obecność antygenów powierzchniowego, HBsAg+) należy skonsultować przez specjalistów chorób wątroby przed rozpoczęciem leczenia. Pacjentów tych należy monitorować i leczyć zgodnie z lokalnymi standardami medycznymi, aby zapobiec reaktywacji wirusowego zapalenia wątroby typu B.

### **Nowotwory złośliwe**

W badaniach klinicznych obserwowano zwiększoną liczbę nowotworów złośliwych (w tym raka piersi) u pacjentów leczonych okrelizumabem, w porównaniu z grupami kontrolnymi. Jednak zapadalność mieściła się w przedziale wartości przewidywanych dla populacji pacjentów ze stwardnieniem rozsianym. Należy dokonać indywidualnej oceny stosunku korzyści do ryzyka u pacjentów ze znanymi czynnikami ryzyka wystąpienia nowotworów złośliwych oraz u pacjentów, którzy są aktywnie monitorowani ze względu na ryzyko nawrotu nowotworu złośliwego. Pacjentów ze znanym aktywnym nowotworem złośliwym nie należy leczyć produktem leczniczym Ocrevus (patrz punkt 4.3). Pacjenci powinni poddać się standardowym ba-

daniom przesiewowym w kierunku raka piersi, zgodnie z lokalnymi wytycznymi. Populacje niebadane, patrz punkt 4.2.

W kontrolowanym okresie badań klinicznych częstość występowania nieczerniakowych nowotworów złośliwych skóry była niska i nie stwierdzono braku równowagi pomiędzy grupami terapeutycznymi. Wzrost zapadalności obserwowano pomiędzy 3. a 4. rokiem leczenia ze względu na raka podstawnokomórkowego, czego nie obserwowano w kolejnych latach. Zapadalność mieści się w przedziale wartości przewidywanych dla populacji pacjentów ze stwardnieniem rozsianym.

### **Leczenie pacjentów z ciężkim osłabieniem odporności**

Pacjenci w stanie ciężkiego obniżenia odporności nie mogą otrzymywać leczenia do czasu ustąpienia tego stanu (patrz punkt 4.3).

W innych chorobach autoimmunologicznych stosowanie produktu leczniczego Ocrevus jednocześnie z lekami immunosupresyjnymi (np. przewlekłe podawanie kortykosteroidów, niebiologicznych i biologicznych leków przeciwreumatycznych modyfikujących przebieg choroby (ang. biologic disease-modifying antirheumatic drugs - DMARDs), mykofenolanu mofetylu, cyklofosfamid, azatiopryny) powodowało zwiększenie przypadków ciężkich zakażeń, w tym zakażeń oportunistycznych. Zakażenia obejmowały m.in. atypowe zapalenie płuc, zapalenie płuc wywołane przez *Pneumocystis jirovecii*, zapalenia płuc w przebiegu ospy wietrznej, gruźlicę, histoplazmozę. W rzadkich przypadkach niektóre z tych zakażeń były śmiertelne. W analizie eksploracyjnej zidentyfikowano następujące czynniki związane z ryzykiem ciężkich zakażeń: wyższe niż rekomendowane w stwardnieniu rozsianym dawki produktu leczniczego Ocrevus, inne choroby współistniejące i przewlekłe stosowanie leków immunosupresyjnych/kortykosteroidów.

Nie zaleca się stosowania innych leków immunosupresyjnych w skojarzeniu z produktem leczniczym Ocrevus, poza kortykosteroidami w objawowym leczeniu rzutów. Wiedza o tym, czy jednoczesne stosowanie steroidów w objawowym leczeniu rzutów wiąże się ze zwiększonym ryzykiem zakażeń

w praktyce klinicznej, jest ograniczona. W badaniach rejestracyjnych z zastosowaniem okrelizumabu w stwardnieniu rozsianym podawanie kortykosteroidów w leczeniu rzutu nie wiązało się ze zwiększonym ryzykiem ciężkiego zakażenia.

Rozpoczynając podawanie produktu leczniczego Ocrevus po leczeniu immunosupresyjnym lub rozpoczynając leczenie immunosupresyjne po leczeniu produktem leczniczym Ocrevus należy wziąć pod uwagę prawdopodobieństwo nakładania się efektów farmakodynamicznych (patrz punkt 5.1, Właściwości farmakodynamiczne). Należy zachować ostrożność, przepisując produkt leczniczy Ocrevus, biorąc pod uwagę farmakodynamikę innych leków modyfikujących przebieg stwardnienia rozsianego.

### **Szczepienia**

Nie przeprowadzono badań bezpieczeństwa immunizacji szczepionkami żywymi lub żywymi atenuowanymi po zakończeniu leczenia produktem leczniczym Ocrevus i podawanie szczepionek zawierających żywe lub żywe atenuowane wirusy nie jest rekomendowane w trakcie leczenia oraz do czasu odnowy limfocytów B (w badaniach klinicznych mediana czasu do odnowy limfocytów B wyniosła 72 tygodnie). Patrz punkt 5.1.

W randomizowanym otwartym badaniu pacjenci z RMS byli w stanie zwiększyć odpowiedzi humoralne, choć były one słabsze, na toksoid tężcowy, 23-walentną polisacharydową szczepionkę przeciwko pneumokokom (23-PPV) ze szczepionką przypominającą lub bez niej, neoantygen hemocyjaniny (ang. keyhole limpet hemocyanin - KLH) i szczepionki przeciwko grypie sezonowej. Patrz punkt 4.5 i 5.1.

Zaleca się szczepienie pacjentów leczonych produktem Ocrevus inaktywowanymi szczepionkami przeciwko grypie sezonowej.

Lekarze powinni sprawdzać wynik szczepień pacjentów, u których rozważają leczenie produktem leczniczym Ocrevus. Pacjenci, którzy wymagają podania szczepionek powinni ukończyć szczepienia przynajmniej 6 tygodni przed rozpoczęciem przyjmowania produktu leczniczego Ocrevus.

Dalsze informacje o szczepieniach, patrz punkt 4.5 i 5.1.

### **Narażenie in utero na okrelizumab a szczepienie noworodków i niemowląt szczepionkami żywymi lub żywymi atenuowanymi**

Ze względu na potencjalną deplecję limfocytów B u niemowląt matek, które były narażone na działanie produktu leczniczego Ocrevus w okresie ciąży, zaleca się, by szczepienia szczepionkami żywymi lub żywymi atenuowanymi były opóźnione do czasu powrotu liczby limfocytów B do normy; z tego względu zaleca się pomiar liczby CD19-dodatnich limfocytów B u noworodków i niemowląt przed szczepieniem.

Zaleca się, by wszystkie szczepienia inne niż szczepienia szczepionkami żywymi lub żywymi atenuowanymi były podawane zgodnie z lokalnie obowiązującym kalendarzem szczepień oraz należy rozważyć oznaczanie miana odpowiedzi na szczepienie, aby sprawdzić, czy u danej osoby wzrosła ochronna odpowiedź immunologiczna, ponieważ skuteczność szczepienia może być zmniejszona.

Bezpieczeństwo i termin szczepienia należy omówić z lekarzem prowadzącym niemowlę. (patrz punkt 4.6).

### **Sód**

Ten produkt leczniczy zawiera mniej niż 1 mmol sodu (23 mg) na dawkę, czyli zasadniczo jest wolny od sodu.

### **4.5 Interakcje z innymi produktami leczniczymi i inne rodzaje interakcji**

Nie przeprowadzono formalnych badań interakcji, ponieważ nie przewiduje się wystąpienia żadnych interakcji za pośrednictwem enzymów cytochromu P450, innych enzymów metabolizujących lub transporterów.



## **Szczepienia**

Nie przeprowadzono badań nad bezpieczeństwem immunizacji szczepionkami żywymi lub żywymi atenuowanymi po zakończeniu leczenia produktem leczniczym Ocrevus.

Dostępne są dane o wpływie toksoidu tężcowego, 23-walentnej polisacharydowej szczepionki przeciwko pneumokokom, neoantygeny KLH i szczepionki przeciwko grypie sezonowej na pacjentów przyjmujących produkt leczniczy Ocrevus. Patrz punkt 4.4 i 5.1.

W okresie 2 lat od zakończenia leczenia produktem leczniczym Ocrevus odsterek pacjentów z dodatnim mianem przeciwciał przeciwko *S. pneumoniae*, śwince, różyczce i ospie wietrznej był podobny do wartości wyjściowych.

## **Leki immunosupresyjne**

Nie zaleca się stosowania innych leków immunosupresyjnych jednocześnie z produktem Ocrevus, z wyjątkiem kortykosteroidów podawanych w objawowym leczeniu rzutów.

Informacje o stosowaniu leków immunosupresyjnych przed, w trakcie i po leczeniu produktem Ocrevus, patrz punkt 4.4 „Leczenie pacjentów z ciężkim osłabieniem odporności”.

## **4.6 Wpływ na płodność, ciążę i laktację**

### **Kobiety w wieku rozrodczym**

Kobiety w wieku rozrodczym powinny stosować antykoncepcję w trakcie leczenia produktem leczniczym Ocrevus oraz przez 12 miesięcy od ostatniego podania wlewu produktu leczniczego Ocrevus (patrz poniżej oraz punkty 5.1 i 5.2).

## **Ciąża**

Ocrevus jest humanizowanym przeciwciałem monoklonalnym podklasy immunoglobuliny G1 i wiadomo, że immunoglobuliny przenikają przez barierę łożyskową.

Dane na temat stosowania produktu leczniczego Ocrevus u kobiet w ciąży są ograniczone. Należy rozważyć opóźnienie szczepienia szczepionkami żywymi lub żywymi atenuowanymi noworodków i niemowląt, których matki w trakcie życia płodowego tych dzieci były narażone na Ocrevus. Nie gromadzono danych o liczbie limfocytów B u niemowląt narażonych na działanie okrelizumabu, a potencjalny czas trwania deplecji limfocytów B u noworodków i niemowląt jest nieznany (patrz punkt 4.4).

Zgłaszano przypadki przemijającego zmniejszenia liczby limfocytów B we krwi obwodowej oraz limfocytopenii u niemowląt kobiet poddanych ekspozycji na inne przeciwciała anty-CD20 w okresie ciąży.

Badania na zwierzętach (toksyczność dla zarodka i płodu) nie wykazały działania teratogennego. Wykryto deplecję limfocytów B w macicy. W badaniach nad rozwojem w okresie przed- i pourodzeniowym obserwowano toksyczny wpływ na reprodukcję (patrz punkt 5.3).

Należy unikać stosowania produktu leczniczego Ocrevus w okresie ciąży, chyba, że potencjalne korzyści dla matki przewyższają potencjalne ryzyko dla płodu.

### **Karmienie piersią**

Nie wiadomo, czy okrelizumab lub metabolity przenikają do mleka ludzkiego. Na podstawie dostępnych danych farmakodynamicznych, toksykologicznych dotyczących zwierząt stwierdzono przenikanie okrelizumabu do mleka (szczegółowe informacje, patrz punkt 5.3). Nie można wykluczyć zagrożenia dla noworodków i niemowląt. Należy doradzić kobietom przerwanie karmienia piersią w czasie leczenia produktem leczniczym Ocrevus.

## Płodność

Dane przedkliniczne nie wykazują wyraźnego ryzyka dla ludzi na podstawie badań płodności samców i samic małp cynomologous.

### 4.7 Wpływ na zdolność prowadzenia pojazdów i obsługiwanie maszyn

Ocrevus nie ma wpływu lub wywiera nieistotny wpływ na zdolność prowadzenia pojazdów i obsługiwanie maszyn.

### 4.8 Działania niepożądane

#### Podsumowanie profilu bezpieczeństwa

Najważniejszymi i najczęściej zgłaszanymi działaniami niepożądanymi były reakcje związane z wlewem oraz zakażenia. Więcej informacji, patrz punkt 4.4 i punkt 4.8 (podpunkt „Opis wybranych działań niepożądanych”).

#### Tabelaryczne zestawienie działań niepożądanych

Ogólny profil bezpieczeństwa produktu leczniczego Ocrevus w leczeniu stwardnienia rozsianego oparty jest na danych pochodzących z kluczowych badań klinicznych z udziałem pacjentów ze stwardnieniem rozsianym (rzutowe postaci stwardnienia rozsianego i pierwotnie postępująca postać stwardnienia rozsianego). W Tabeli 2 przedstawiono działania niepożądane zgłaszane w związku ze stosowaniem produktu leczniczego Ocrevus u 1311 pacjentów (3054 pacjento-lat) podczas leczenia kontrolowanego w badaniach klinicznych nad stwardnieniem rozsianym. Częstość występowania określano w następujący sposób: bardzo często ( $\geq 1/10$ ), często ( $\geq 1/100$  do  $< 1/10$ ), niezbyt często ( $\geq 1/1\ 000$  do  $< 1/100$ ), rzadko ( $\geq 1/10\ 000$  do  $< 1/1\ 000$ ) i bardzo rzadko ( $< 1/10\ 000$ ). W każdej grupie układów i narządów działania niepożądane wymieniono zgodnie ze zmniejszającą się częstością.

**Tabela 2:** Działania niepożądane zgłaszane w grupie pacjentów przyjmujących produkt leczniczy Ocrevus (w RMS lub PPMS)

MedDRA Klasyfikacja układów i narządów	Bardzo często	Często
<b>Zakażenia i zarażenia pasożytnicze</b>	Zakażenie górnych dróg oddechowych, zapalenie nosogardła, grypa	Zapalenie zatok, zapalenie oskrzeli, opryszczka jamy ustnej, zapalenie żołądka i jelit, zakażenie układu oddechowego, zakażenie wirusowe, półpasiec, zapalenie spojówek, zapalenie tkanki łącznej
<b>Zaburzenia układu oddechowego, klatki piersiowej i śródpiersia</b>		Kaszel, niezbyt błony śluzowej nosa
<b>Badania diagnostyczne</b>	Zmniejszone stężenie immunoglobuliny M we krwi	Zmniejszone stężenie immunoglobuliny G we krwi
<b>Zaburzenia krwi i układu limfatycznego</b>		Neutropenia
<b>Urazy, zatrucia i powikłania po zabiegach</b>	Reakcja związana z wlewem <sup>1</sup>	

<sup>1</sup> Objawy zgłoszone jako reakcje związane z wlewem występujące w ciągu 24 godzin od podania wlewu opisano poniżej w części „Reakcje związane z wlewem”.

#### Opis wybranych działań niepożądanych

##### Reakcje związane z wlewem

W badaniach dotyczących RMS i PPMS objawy reakcji związanych z wlewem obejmowały między innymi: świąd, wysypkę, pokrzywkę, rumień, zaczerwienienie twarzy, niedociśnienie, gorączkę, zmęczenie, ból głowy, zawroty głowy, podrażnienie gardła, ból części ustnej gardła, duszność, obrzęk gardła lub krtani, nudności, częstoskurcz. W badaniach z grupą kontrolną nie obserwowano śmiertelnych reakcji związanych z wlewem.

W badaniach klinicznych kontrolowanych substancją czynną (RMS) reakcja związana z wlewem była najczęściej występującym zdarzeniem niepożądanym wśród pacjentów leczonych produktem leczniczym Ocrevus, a całkowita częstość jej występowania wyniosła 34,3% w porównaniu z 9,9% w grupie pacjentów leczonych interferonem beta-1a (infuzja placebo). Częstość występowania reakcji związanych z wlewem była najwyższa w czasie podawania dawki 1., w infuzji 1. (27,5%) i malała w miarę upływu czasu do < 10% podczas podawania dawki 4. Większość reakcji związanych z wlewem w obu grupach leczenia miała nasilenie łagodne do umiarkowanego. Odpowiednio 21,7% i 10,1% pacjentów leczonych produktem leczniczym Ocrevus doświadczyło łagodnych i umiarkowanych reakcji związanych z wlewem, u 2,4% pacjentów wystąpiły ciężkie reakcje związane z wlewem, a u 0,1% pacjentów reakcje związane z wlewem stanowiły zagrożenie życia. Patrz punkt 4.4.

W badaniu klinicznym kontrolowanym placebo (PPMS) reakcja związana z wlewem była najczęstszym zdarzeniem niepożądanym wśród pacjentów leczonych produktem leczniczym Ocrevus, a całkowita częstość jej występowania wyniosła 40,1% w porównaniu z 25,5% w grupie placebo. Częstość występowania reakcji związanych z wlewem była najwyższa w czasie podawania dawki 1., w infuzji 1. (27,4%) i malała wraz z podawaniem kolejnych dawek do < 10% przy dawce 4. Większy odsetek pacjentów w każdej grupie doświadczył reakcji związanych z wlewem w trakcie pierwszej infuzji każdej dawki w porównaniu z drugą infuzją tej samej dawki. Większość reakcji związanych z wlewem miała nasilenie łagodne do umiarkowanego. Odpowiednio 26,7% i 11,9% pacjentów leczonych produktem leczniczym Ocrevus doświadczyło łagodnych i umiarkowanych reakcji związanych z infuzją, a u 1,4% pacjentów wystąpiły ciężkie reakcje związane z wlewem. Nie obserwowano reakcji związanych z wlewem zagrażających życiu. Patrz punkt 4.4.

#### **Alternatywny krótszy wlew kolejnych dawek**

W badaniu (dodatkowe badanie z krótszym czasem wlewu MA30143) opracowanym w celu scharakteryzowania profilu bezpieczeństwa krótszych (2-godzinnych) wlewów produktu leczniczego Ocrevus u pacjentów z rzutowo-remisyjną postacią stwardnienia rozsianego, częstość występowania, nasilenie i rodzaj objawów w przebiegu reakcji związanych z wlewem były

spójne z analogicznymi obserwacjami dla wlewów podawanych przez 3,5 godziny (patrz punkt 5.1 Właściwości farmakodynamiczne). Całkowita liczba koniecznych interwencji była niska w obu grupach otrzymujących wlew, jednak więcej interwencji (zmniejszenie prędkości lub czasowe przerwanie wlewu) w ramach postępowania z IRR było koniecznych w grupie otrzymującej krótszy (2-godzinny) wlew w porównaniu z grupą otrzymującą wlew trwający 3,5 godziny (odpowiednio: 8,7% w por. z 4,8%).

#### **Zakażenie**

W badaniach z grupą kontrolną otrzymującą substancję czynną u pacjentów z RMS zakażenia wystąpiły u 58,5% pacjentów otrzymujących Ocrevus w porównaniu z 52,5% pacjentów otrzymujących interferon beta 1a. Ciężkie zakażenia wstąpiły u 1,3% pacjentów przyjmujących produkt leczniczy Ocrevus w porównaniu z 2,9% pacjentów przyjmujących interferon beta-1a. W badaniu z grupą kontrolną otrzymującą placebo u pacjentów z PPMS zakażenia wystąpiły u 72,2% pacjentów otrzymujących Ocrevus w porównaniu z 69,9% pacjentów otrzymujących placebo. Poważne zakażenia wystąpiły u 6,2% pacjentów przyjmujących produkt leczniczy Ocrevus w porównaniu z 6,7% pacjentów przyjmujących placebo. Zwiększenie częstości występowania poważnych zakażeń było obserwowane u pacjentów z RMS pomiędzy 2. a 3. rokiem, ale nie w kolejnych latach. Nie obserwowano takiego zwiększenia u pacjentów z PPMS.

#### **Zakażenia układu oddechowego**

Odsetek zakażeń układu oddechowego był wyższy wśród pacjentów przyjmujących produkt leczniczy Ocrevus niż w grupach pacjentów przyjmujących interferon beta-1a i placebo. W badaniach klinicznych z udziałem pacjentów z RMS zakażenie górnych dróg oddechowych wystąpiło u 39,9% pacjentów przyjmujących produkt leczniczy Ocrevus i u 33,2% pacjentów przyjmujących interferon beta-1a, natomiast zakażenie dolnych dróg oddechowych wystąpiło u 7,5% pacjentów przyjmujących produkt leczniczy Ocrevus i 5,2% pacjentów przyjmujących interferon beta-1a. W badaniu klinicznym z udziałem pacjentów z PPMS zakażenie górnych dróg oddechowych wystąpiło u 48,8% pacjentów przyjmujących produkt leczniczy Ocrevus i u 42,7%

pacjentów przyjmujących placebo, natomiast zakażenie dolnych dróg oddechowych wystąpiło u 9,9% pacjentów przyjmujących produkt leczniczy Ocrevus i 9,2% pacjentów przyjmujących placebo. Zakażenia układu oddechowego zgłaszane u pacjentów leczonych produktem leczniczym Ocrevus były głównie łagodne do umiarkowanych (80-90 %).

### **Opryszczka**

W badaniach klinicznych z grupą kontrolną otrzymującą substancję czynną (RMS) zakażenia wirusem opryszczki były zgłaszane częściej u pacjentów przyjmujących produkt leczniczy Ocrevus niż u pacjentów przyjmujących interferon beta-1a i obejmowały one półpasiec (2,1% w porównaniu z 1%), opryszczkę zwykłą (0,7 % w porównaniu z 0,1 %), opryszczkę jamy ustnej (3% w porównaniu z 2,2%), opryszczkę narządów płciowych (0,1% w porównaniu z 0%) i zakażenie wirusem opryszczki (0,1% w porównaniu z 0%). Zakażenia miały nasilenie głównie łagodne do umiarkowanego i ustępowały po zastosowaniu standardowego leczenia.

W badaniu klinicznym z grupą kontrolną otrzymującą placebo (PPMS) wyższy odsetek pacjentów z opryszczką jamy ustnej (2,7% w porównaniu z 0,8%) obserwowano w grupie przyjmującej produkt leczniczy Ocrevus.

### **Odchylenia w wynikach badań laboratoryjnych**

#### **Immunoglobuliny**

Leczenie produktem leczniczym Ocrevus prowadziło do spadku całkowitego stężenia immunoglobulin w kontrolowanym okresie badań, wynikającego głównie ze spadku miana IgM. Dane z badań klinicznych wykazały związek pomiędzy zmniejszonym stężeniem IgG (a w mniejszym stopniu także IgM lub IgA) a ciężkimi zakażeniami.

#### **Limfocyty**

W RMS zmniejszenie liczby limfocytów < DGN (dolnej granicy normy) było obserwowane u 20,7% pacjentów otrzymujących produkt Ocrevus w porównaniu z 32,6% pacjentów leczonych interferonem beta-1a. W PPMS zmniejszenie liczby limfocytów < DGN było obserwowane u 26,3% pacjen-

tów leczonych produktem Ocrevus w porównaniu z 11,7% pacjentów otrzymujących placebo.

Większość tych spadków zgłaszanych u pacjentów leczonych produktem Ocrevus miała nasilenie stopnia 1. (< DGN - 800 komórek/mm<sup>3</sup>) i 2. (pomiędzy 500 a 800 komórek/mm<sup>3</sup>). U około 1% pacjentów z grupy otrzymującej Ocrevus wystąpiła limfopenia stopnia 3. (pomiędzy 200 a 500 komórek/mm<sup>3</sup>). U żadnego pacjenta nie zgłoszono limfopenii stopnia 4. (< 200 komórek/mm<sup>3</sup>).

Podczas epizodów potwierdzonego spadku całkowitej liczby limfocytów u pacjentów leczonych okrelizumabem obserwowano zwiększoną częstość występowania ciężkich zakażeń. Liczba ciężkich zakażeń była zbyt mała, by wyciągnąć jednoznaczne wnioski.

#### **Neutrofile**

W okresie leczenia kontrolowanego substancją czynną (RMS) spadek liczby neutrofilów poniżej dolnej granicy normy obserwowano u 14,7% pacjentów leczonych produktem leczniczym Ocrevus w porównaniu z 40,9% pacjentów leczonych interferonem beta-1a. W badaniu klinicznym z grupą kontrolną otrzymującą placebo (PPMS) odsetek pacjentów ze zmniejszoną liczbą neutrofilów był wyższy w grupie otrzymującej produkt leczniczy Ocrevus (12,9%) niż w grupie przyjmującej placebo (10,0%); wśród tych osób neutropenia stopnia 2. lub wyższego występowała u większego odsetka pacjentów (4,3%) z grupy otrzymującej Ocrevus w porównaniu z 1,3% w grupie placebo; u około 1% pacjentów z grupy otrzymującej Ocrevus wystąpiła neutropenia stopnia 4. w porównaniu z 0% w grupie otrzymującej placebo.

Większość przypadków zmniejszenia liczby neutrofilów była przemijająca (zdarzenie obserwowane jednorazowo u danego pacjenta leczonego produktem leczniczym Ocrevus) i miała nasilenie stopnia 1. (<1500 komórek/mm<sup>3</sup>) i 2. (pomiędzy 1000 a 1500 komórek/mm<sup>3</sup>). Jeden pacjent z neutropenią stopnia 3. (pomiędzy 500 a 1000 komórek/mm<sup>3</sup>) i jeden pacjent z neutropenią stopnia 4. (< 500 komórek/mm<sup>3</sup>) wymagał specjalnego leczenia czynnikiem stymulującym wzrost kolonii granulocytów; pacjenci ci kontynuowali leczenie okrelizumabem po tym epizodzie.

## Inne

Jeden pacjent, który otrzymał Ocrevus w dawce 2000 mg, zmarł z powodu zespołu ogólnoustrojowej reakcji zapalnej (ang. systemic inflammatory response syndrome, SIRS) o nieznanym etiologii po wykonaniu badania obrazowego metodą rezonansu magnetycznego (MRI) 12 tygodni po ostatniej infuzji; do wystąpienia SIRS mogła przyczynić się reakcja rzekomoanafilaktyczna na środek kontrastowy z gadolinem stosowany w MRI.

## Zgłaszanie podejrzewanych działań niepożądanych

Po dopuszczeniu produktu leczniczego do obrotu istotne jest zgłaszanie podejrzewanych działań niepożądanych. Umożliwia to nieprzerwane monitorowanie stosunku korzyści do ryzyka stosowania produktu leczniczego. Osoby należące do fachowego personelu medycznego powinny zgłaszać wszelkie podejrzewane działania niepożądane za pośrednictwem krajowego systemu zgłaszania.

Departament Monitorowania Niepożądanych Działań Produktów Leczniczych Urzędu Rejestracji Produktów Leczniczych, Wyrobów Medycznych i Produktów Biobójczych  
Al. Jerozolimskie 181C  
02-222 Warszawa  
Tel.: + 48 22 49 21 301  
Faks: + 48 22 49 21 309  
Strona internetowa: <https://smz.ezdrowie.gov.pl>

## 4.9 Przedawkowanie

Istnieje ograniczone doświadczenie z badań klinicznych dotyczące podania dawek wyższych niż zatwierdzona dawka dożylna produktu leczniczego Ocrevus. Do chwili obecnej najwyższa dawka, jaką badano u pacjentów ze stwardnieniem rozsianym wynosi 2000 mg i została podana w dwóch infuzjach dożylnych po 1000 mg w odstępie 2 tygodni (badanie fazy II nad optymalną dawką w leczeniu RRMS). Działania niepożądane były spójne z profi-

lem bezpieczeństwa stosowania produktu leczniczego Ocrevus opisanym w rejestracyjnych badaniach klinicznych.

Informacje o zespole ogólnoustrojowej reakcji zapalnej (SIRS), który wystąpił u pacjenta leczonego produktem leczniczym Ocrevus 2000 mg, patrz punkt 4.8.

Brak jest swoistego antidotum w przypadku przedawkowania; należy natychmiast przerwać infuzję i obserwować pacjenta pod kątem reakcji związanych z wlewem (patrz punkt 4.4).

## 5. WŁAŚCIWOŚCI FARMAKOLOGICZNE

### 5.1 Właściwości farmakodynamiczne

Grupa farmakoterapeutyczna: grupa selektywnych leków immunosupresyjnych, kod ATC: L04AA36.

### Mechanizm działania

Okrelizumab jest rekombinowanym humanizowanym przeciwciałem monoklonalnym, które jest selektywnie skierowane przeciwko limfocytom B z ekspresją antygenu CD20.

CD20 jest powierzchniowym antygenem znajdującym się na limfocytach pre-B, dojrzałych limfocytach B i limfocytach B pamięci, który nie podlega ekspresji na limfoidalnych komórkach macierzystych i komórkach plazmatycznych.

Dokładny mechanizm odpowiedzialny za terapeutyczne działanie okrelizumabu w stwardnieniu rozsianym nie jest w pełni wyjaśniony, ale zakłada się, że obejmuje on immunomodulację poprzez zmniejszenie liczby i pogorszenie funkcjonowania limfocytom B z ekspresją antygenu CD20. Po połączeniu się z powierzchnią komórki, okrelizumab wybiórczo usuwa limfocyty B z ekspresją antygenu CD20 w mechanizmie fagocytozy komórkowej zależnej od przeciwciał (ang. antibody-dependent cellular phagocytosis - ADCP),



cytotoksyczności komórkowej zależnej od przeciwciał (ang. antibody-dependent cellular cytotoxicity - ADCC), cytotoksyczności zależnej od dopełniacza (ang. complement-dependent cytotoxicity - CDC) i apoptozy. Zdolność odnowy limfocytów B i wcześniejszej odporności humoralnej zostają zachowane. Ponadto, odporność wrodzona i całkowita liczba limfocytów T nie są zmienione.

### **Działanie farmakodynamiczne**

Leczenie produktem leczniczym Ocrevus prowadzi do szybkiej deplekcji limfocytów B CD19+ we krwi w ciągu 14 dni po leczeniu (pierwszy punkt czasowy oceny), co stanowi oczekiwane działanie farmakologiczne. Działanie takie utrzymywało się przez cały okres leczenia. Do ustalenia liczby limfocytów B wykorzystuje się CD19, ponieważ obecność produktu leczniczego Ocrevus zaburza rozpoznawanie CD20 w badaniu.

W badaniach III fazy, pomiędzy poszczególnymi dawkami produktu leczniczego Ocrevus odnowę limfocytów B (powyżej dolnej granicy normy lub wartości wyjściowych) obserwowano u nie więcej niż 5% pacjentów w przynajmniej jednym punkcie czasowym. Zakres i czas trwania deplekcji limfocytów B był spójny w badaniach z udziałem pacjentów z PPMS i RMS.

Najdłuższy okres obserwacji po ostatnim podaniu wlewu produktu leczniczego Ocrevus (badanie II fazy WA21493, n=51) wskazuje, że mediana czasu do odnowy limfocytów B (powrót do wartości wyjściowych / dolnej granicy normy, w zależności od tego, co nastąpiło wcześniej) wyniosła 72 tygodnie (zakres 27 - 175 tygodni). U 90% wszystkich pacjentów powrót liczby limfocytów B do dolnej granicy normy lub do wartości początkowych nastąpił w ciągu około dwóch i pół roku od podania ostatniej infuzji.

### **Skuteczność kliniczna i bezpieczeństwo stosowania**

#### **Rzutowe postacie stwardnienia rozsianego**

Skuteczność i bezpieczeństwo stosowania produktu leczniczego Ocrevus oceniano w dwóch randomizowanych, podwójnie zaślepionych, podwójnie maskowanych badaniach klinicznych z grupą kontrolną otrzymującą substancję czynną (WA21092 i WA21093), prowadzonych według takiego samego planu, z udziałem pacjentów z rzutowymi postaciami stwardnienia rozsianego (według kryteriów McDonald'a z 2010 r.) potwierdzoną aktywnością choroby (definiowaną na podstawie cech klinicznych lub radiologicznych) w ciągu ostatnich dwóch lat. Plan badania i wyjściową charakterystykę badanej populacji przedstawiono w Tabeli 3.

Dane demograficzne i wyjściowa charakterystyka badanej populacji były dobrze wyważone w obu grupach leczenia. Pacjenci przyjmujący produkt leczniczy Ocrevus (Grupa A) otrzymywali dawkę 600 mg co 6 miesięcy (Dawka 1.: 2 wlewy dożyłne po 300 mg, podane w odstępie dwóch tygodni, kolejne dawki podano w pojedynczym wlewie dożylnym 600 mg). Pacjentom w Grupie B podawano interferon beta-1a (Rebif) w dawce 44 µg we wstrzyknięciach podskórnych 3 razy w tygodniu.



**Tabela 3:** Plan badania, charakterystyka demograficzna i wyjściowa pacjentów

	Badanie 1		Badanie 2	
Nazwa badania	WA21092 (OPERA I) (n=821)		WA21093 (OPERA II) (n=835)	
<b>Plan badania</b>				
Populacja badania	Pacjenci z rzutowymi postaciami stwardnienia rozsianego			
Historia choroby w fazie przesiewowej	Przynajmniej dwa rzuty w ciągu ostatnich dwóch lat lub jeden rzut w minionym roku; wynik EDSS* pomiędzy 0 a 5,5 włącznie			
Czas trwania badania	2 lata			
Grupy leczenia	Grupa A: Ocrevus 600 mg Grupa B: interferon beta-1a 44 µg podskórnie (IFN)			
<b>Charakterystyka wyjściowa</b>	<b>Ocrevus 600 mg (n=410)</b>	<b>IFN 44 µg (n=411)</b>	<b>Ocrevus 600 mg (n=417)</b>	<b>IFN 44 µg (n=418)</b>
Średni wiek (lata)	37,1	36,9	37,2	37,4
Zakres wieku (lata) w chwili włączenia do badania	18 - 56	18 - 55	18 - 55	18 - 55
Rozkład płci (% mężczyzn/% kobiet)	34,1/65,9	33,8/66,2	35,0/65,0	33,0/67,0
Średni czas/Mediana czasu trwania choroby od rozpoznania (lata)	3,82/1,53	3,71/1,57	4,15/2,10	4,13/1,84
Pacjenci nieleczeni wcześniej lekami modyfikującymi przebieg choroby (%)**	73,4	71,0	72,7	74,9
Średnia liczba rzutów w ostatnim roku	1,31	1,33	1,32	1,34
Odsetek pacjentów ze zmianami w obrazach T1-zależnych wzmacniającymi się po gadolinie	42,5	38,1	39,0	41,4
Średni wynik w skali EDSS*	2,82	2,71	2,73	2,79

\* ang. Expanded Disability Status Scale, rozszerzona skala niesprawności ruchowej

\*\* Pacjenci nieleczeni żadnym lekiem stosowanym w stwardnieniu rozsianym w okresie 2 lat przed randomizacją.

W Tabeli 4 i na Rycinie 1 przedstawiono najważniejsze wyniki dotyczące skuteczności klinicznej i wyniki dotyczące skuteczności widoczne w badaniu rezonansem magnetycznym.

Wyniki omówionych badań wykazują, że produkt leczniczy Ocrevus istotnie hamuje rzuty choroby, zmniejsza subkliniczną aktywność choroby ocenianą w badaniu rezonansem magnetycznym oraz hamuje postęp choroby w porównaniu z interferonem beta-1a podawanym podskórnie w dawce 44 µg.

**Tabela 4:** Najważniejsze kliniczne punkty końcowe i punkty końcowe oceniane w MRI w badaniach WA21092 i WA21093 (RMS).

Punkty końcowe	Badanie 1: WA21092 (OPERA I)		Badanie 2: WA21093 (OPERA II)	
	Ocrevus 600 mg (n=410)	IFN 44 µg (n=411)	Ocrevus 600 mg (n=417)	IFN 44 µg (n=418)
<b>Kliniczne punkty końcowe</b>				
Roczny wskaźnik rzutów (ARR) (pierwszorzędowy punkt końcowy)	0,156	0,292	0,155	0,290
Względna redukcja	46 % (p<0,0001)		47 % (p<0,0001)	
Odsetek pacjentów z 12-tygodniową potwierdzoną progresją niesprawności <sup>3</sup>	9,8% Ocrevus w porównaniu z 15,2% IFN			
Redukcja ryzyka (analiza zbiorcza <sup>1</sup> )	40% (p=0,0006) <sup>7</sup>			
Redukcja ryzyka (poszczególne badania <sup>2</sup> )	43 % (p=0,0139) <sup>7</sup>		37 % (p=0,0169) <sup>7</sup>	
Odsetek pacjentów z 24-tygodniową potwierdzoną progresją niesprawności <sup>3</sup>	7,6% Ocrevus w porównaniu z 12,0% IFN			
Redukcja ryzyka (analiza zbiorcza <sup>1</sup> )	40% (p=0,0025) <sup>7</sup>			
Redukcja ryzyka (poszczególne badania <sup>2</sup> )	43 % (p=0,0278) <sup>7</sup>		37 % (p=0,0370) <sup>7</sup>	
Odsetek pacjentów z przynajmniej 12-tygodniową potwierdzoną poprawą w zakresie niesprawności <sup>4</sup>	20,7% Ocrevus w porównaniu z 15,6% IFN			
Względny wzrost (analiza zbiorcza <sup>1</sup> )	33% (p=0,0194)			
Względny wzrost (poszczególne badania <sup>2</sup> )	61% (p=0,0106)		14% (p=0,4019) <sup>7</sup>	

Punkty końcowe	Badanie 1: WA21092 (OPERA I)		Badanie 2: WA21093 (OPERA II)	
	Ocrevus 600 mg (n=410)	IFN 44 µg (n=411)	Ocrevus 600 mg (n=417)	IFN 44 µg (n=418)
<b>Kliniczne punkty końcowe</b>				
Odsetek pacjentów bez rzutów choroby po 96 tygodniach <sup>2</sup>	80,4%	66,7%	78,9%	64,3%
	(p<0,0001)		(p<0,0001)	
Odsetek pacjentów z brakiem aktywności choroby (NEDA)5	48%	29%	48%	25%
Względny wzrost <sup>2</sup>	64% (p<0,0001)		89% (p<0,0001)	
<b>Punkty końcowe mierzone za pomocą MRI</b>				
Średnia liczba zmian w obrazach T1-zależnych wzmacniających się po gadolinie na jedno badanie MRI	0,016	0,286	0,021	0,416
Względna redukcja	94% (p<0,0001)		95% (p<0,0001)	
Średnia liczba nowych i (lub) powiększających się zmian hiperintensywnych w obrazach T2-zależnych na jedno	0,323	1,413	0,325	1,904
Względna redukcja	77% (p<0,0001)		83% (p<0,0001)	
Zmiana procentowa objętości mózgu od tygodnia 24. do tygodnia 96.	-0,572	-0,741	-0,638	-0,750
Względna redukcja utraty objętości mózgu	22,8% (p=0,0042) <sup>6</sup>		14,9% (p=0,0900)	

<sup>1</sup> Dane zebrane prospektywnie z Badania 1 i 2

<sup>2</sup> Niekonfirmacyjna analiza wartości p; nie jest częścią predefiniowanej hierarchii testowania

<sup>3</sup> Definiowany jako wzrost o  $\geq 1,0$  punkt w stosunku do wyjściowego wyniku w skali EDSS dla pacjentów z wynikiem wyjściowym 5,5 lub niższym, lub  $\geq 0,5$ , jeżeli wynik wyjściowy jest wyższy niż 5,5, estymatory Kaplana-Meiera w tygodniu 96.

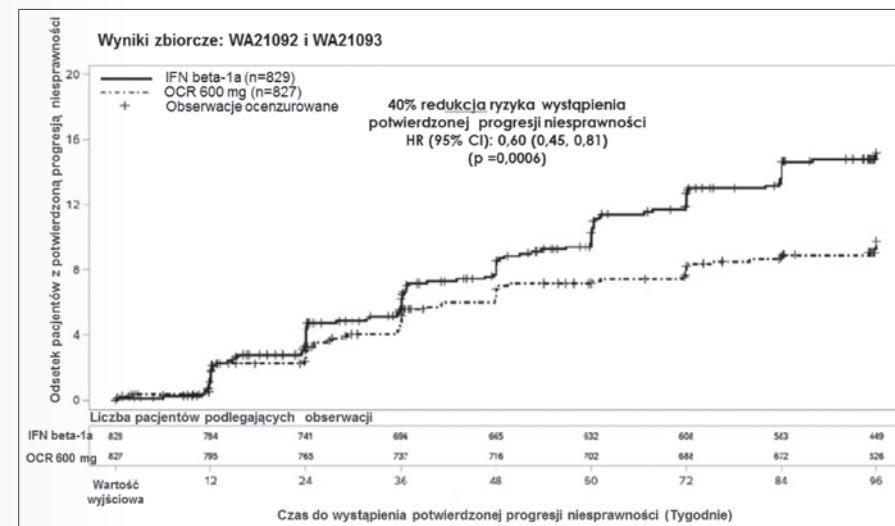
<sup>4</sup> Definiowany jako spadek o  $\geq 1,0$  punkt w stosunku do wyjściowego wyniku w skali EDSS dla pacjentów z wyjściowym wynikiem w skali EDSS  $\geq 2$  i  $\leq 5,5$  lub  $\geq 0,5$ , gdy wynik wyjściowy wynosi  $> 5,5$ . Pacjenci z wynikiem wyjściowym  $< 2$  nie zostali uwzględnieni w analizie.

<sup>5</sup> NEDA definiowany jako brak rzutów zgodnych z definicją w protokole, 12-tygodniowej potwierdzonej progresji niesprawności i wszelkiej aktywności widocznej w badaniu MRI (zmiany w obrazach T1-zależnych podlegających wzmocnieniu po gadolinie bądź nowe lub powiększające się zmiany w obrazach T2-zależnych) w całym 96-tygodniowym okresie leczenia. Wynik analizy eksploracyjnej obejmuje całą populację zgodną z intencją leczenia (ang. intent-to-treat, ITT).

<sup>6</sup> Niekonfirmacyjna analiza wartości p; procedura hierarchicznego testowania zakończona przed osiągnięciem punktu końcowego.

<sup>7</sup> Log-rank test

**Rycina 1:** Wykres Kaplana-Meiera przedstawiający czas do początku potwierdzonej progresji niesprawności utrzymującej się przez przynajmniej 12 tygodni, gdy początkowe zdarzenie pogorszenia stanu neurologicznego miało miejsce w trakcie okresu leczenia metodą podwójnie ślepej próby (zbiorcza populacja ITT w badaniach WA21092 i WA21093)\*



\*Predefiniowana analiza zbiorcza badań WA21092 i WA21093

Wyniki predefiniowanych analiz zbiorczych czasu do wystąpienia potwierdzonej progresji niesprawności utrzymującej się przez przynajmniej 12 tygodni (40% redukcja ryzyka w grupie leczonej produktem leczniczym Ocrevus w porównaniu z interferonem beta-1a (p=0,0006) były w wysokim stopniu spójne z wynikami utrzymującymi się przez przynajmniej 24 tygodnie (40% redukcja ryzyka w grupie leczonej produktem leczniczym Ocrevus w porównaniu z interferonem beta-1a, p=0,0025).

Do badań włączano pacjentów z aktywną chorobą. Do populacji badanej należeli zarówno pacjenci nieotrzymujący wcześniej aktywnego leczenia, jak

i pacjenci wcześniej leczeni z niewystarczającą odpowiedzią na leczenie, co definiowano na podstawie cech klinicznych lub radiologicznych. Analiza populacji pacjentów różniących się wyjściową aktywnością choroby, w tym pacjentów z aktywną i wysoce aktywną chorobą wykazała, że skuteczność produktu leczniczego Ocrevus w odniesieniu do rocznego wskaźnika rzutów i wskaźnika 12-tygodniowej potwierdzonej progresji niesprawności była spójna z wynikami dla populacji całkowitej.

### Pierwotnie postępująca postać stwardnienia rozsianego

Skuteczność i bezpieczeństwo stosowania produktu leczniczego Ocrevus oceniano również w randomizowanym, podwójnie ślepych badaniu klinicznym z grupą kontrolną otrzymującą placebo z udziałem pacjentów z pierwotnie postępującą postacią stwardnienia rozsianego (Badanie WA25046), którzy znajdowali się na wczesnym etapie przebiegu choroby według głównych kryteriów włączenia, tj. wiek od 18 do 55 lat włącznie; EDSS w chwili przesiewu od 3,0 do 6,5 punktu; czas trwania od pierwszych objawów stwardnienia rozsianego mniej niż 10 lat u pacjentów z wynikiem EDSS w chwili przesiewu  $\leq 5,0$  lub mniej niż 15 lat u pacjentów z wynikiem EDSS w chwili przesiewu  $> 5,0$ . W odniesieniu do aktywności choroby, cechy charakterystyczne dla aktywności zapalnej, nawet w postępującej postaci stwardnienia rozsianego, mogą być związane z cechami radiologicznymi (tj. zmiany w obrazach T1-zależnych wzmacniających się po gadolinie i (lub) aktywne [nowe lub powiększające się] zmiany T2. Dane uzyskane z MRI należy wykorzystać do potwierdzenia aktywności zapalnej u wszystkich pacjentów. Pacjenci w wieku ponad 55 lat nie byli badani. Plan badania i charakterystykę wyjściową badanej populacji przedstawiono w Tabeli 5.

Dane demograficzne i wyjściowa charakterystyka były dobrze wyważone w obu grupach leczenia. MRI głowy wykazywało cechy charakterystyczne dla aktywności zapalnej poprzez zmiany w obrazach T1-zależnych wzmacniających się po gadolinie lub zmiany T2.

W trakcie badania fazy 3 z udziałem pacjentów z PPMS pacjentom podawano dawkę 600 mg produktu Ocrevus co 6 miesięcy w dwóch wlewach po 300 mg w odstępie dwóch tygodni, przez cały czas trwania leczenia. Wlewy dawki 600 mg podawane pacjentom z RMS i wlewy dawki 2 x 300 mg w PPMS wyka-

zywały spójne profile farmakokinetyczne /farmakodynamiczne. Profile reakcji związanej z wlewem dla każdego podania były również podobne, niezależnie od tego, czy dawka 600 mg była podawana jako pojedynczy wlew 600 mg czy jako dwa wlewy po 300 mg w odstępie dwóch tygodni (patrz punkt 4.8 i 5.2), ale z powodu ogólnie większej liczby podań wlewów w schemacie dawkowania 2 x 300 mg, całkowita liczba reakcji związanych z wlewem była wyższa. Dlatego rekomenduje się, aby po podaniu dawki 1. produkt leczniczy Ocrevus podawać w pojedynczym wlewie 600 mg (patrz punkt 4.2), aby zmniejszyć całkowitą liczbę podań wlewów (z równoczesnym profilaktycznym podaniem metyloprednizolonu i leku antyhistaminowego) i reakcji związanych z wlewem.

**Tabela 5:** Plan badania, dane demograficzne i wyjściowa charakterystyka badania WA25046

Nazwa badania	Badanie WA25046 ORATORIO (n=732)	
Plan badania		
Badana populacja	Pacjenci z pierwotnie postępującą postacią stwardnienia rozsianego	
Czas trwania badania	Zależny od zdarzeń ( <i>Minimum 120 tygodni i 253 zdarzenia potwierdzonej progresji niesprawności</i> ) ( <i>Mediana czasu obserwacji: Ocrevus 3,0 lata, Placebo 2,8 lat</i> )	
Przebieg choroby w fazie przesiewowej	Wiek 18-55 lat, wynik EDSS 3,0 do 6,5	
Grupy leczenia	Grupa A: Ocrevus 600 mg Grupa B: Placebo, randomizacja 2:1	
Charakterystyka wyjściowa	Ocrevus 600 mg (n=488)	Placebo (n=244)
Średni wiek (lata)	44,7	44,4
Zakres wieku (lata) w momencie włączenia do badania	20 - 56	18 - 56
Rozkład płci (% mężczyzn/% kobiet)	51,4/48,6	49,2/50,8

Nazwa badania	Badanie WA25046 ORATORIO (n=732)	
Plan badania		
Średni czas/Mediana czasu trwania choroby od rozpoznania PPMS (lata)	2,9/1,6	2,8/1,3
Średni wynik EDSS	4,7	4,7

Najważniejsze wyniki skuteczności klinicznej i wyniki dotyczące skuteczności obserwowane w badaniu MRI przedstawiono w Tabeli 6 i na Rycinie 2.

Wyniki badania pokazują, że produkt leczniczy Ocrevus istotnie opóźnia progresję choroby i zmniejsza pogorszenie szybkości chodzenia w porównaniu z placebo.

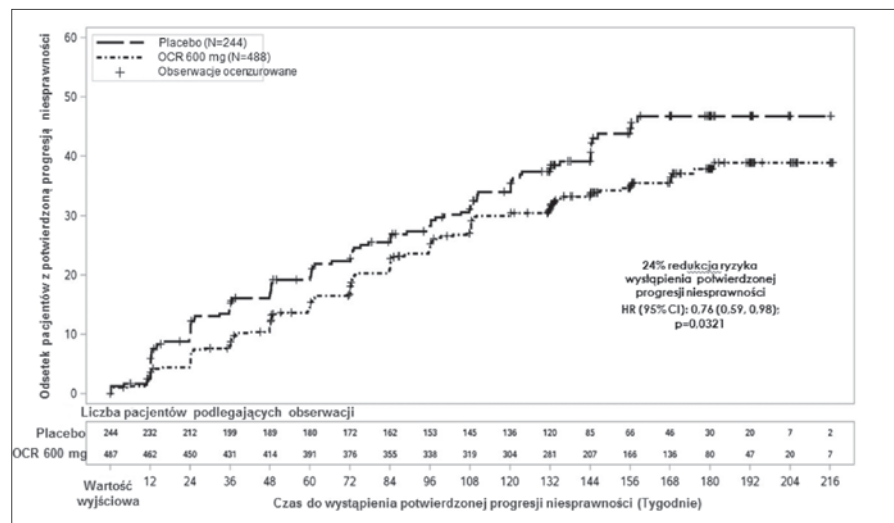
**Tabela 6:** Najważniejsze kliniczne punkty końcowe i punkty końcowe mierzone za pomocą rezonansu magnetycznego w badaniu WA25046 (PPMS)

Punkty końcowe	Badanie 3	
	WA25046 (Oratorio)	
	Ocrevus 600 mg (n=488)	Placebo (n=244)
<b>Kliniczne punkty końcowe</b>		
<b>Pierwszorzędowy punkty końcowy dotyczący skuteczności</b> Odsetek pacjentów z 12-tygodniową potwierdzoną progresją niesprawności <sup>1</sup> (pierwszorzędowy punkt końcowy)	30,2%	34,0%
Redukcja ryzyka	24% (p=0,0321)	
Odsetek pacjentów z 24-tygodniową potwierdzoną progresją niesprawności <sup>1</sup>	28,3%	32,7%
Redukcja ryzyka	25% (p=0,0365)	

Punkty końcowe	WA25046 (Oratorio)	
	Ocrevus 600 mg (n=488)	Placebo (n=244)
<b>Kliniczne punkty końcowe</b>		
Zmiana procentowa w teście szybkości chodu na odcinku 7,5 m od wartości wyjściowej do tygodnia 120.	38,9	55,1
Względna redukcja szybkości pogorszenia czasu chodzenia	29,4% (p=0,0404)	
<b>Punkty końcowe mierzone za pomocą rezonansu magnetycznego</b>		
Procentowa zmiana objętości zmian hiperintensywnych w obrazach T2-zależnych, od wartości wyjściowej do tygodnia 120.	-3,4	7,4
	(p<0,0001)	
Procentowa zmiana objętości mózgu od tygodnia 24. do tygodnia 120.	-0,902	-1,093
Względna redukcja szybkości utraty objętości mózgu	17,5% (p=0,0206)	

<sup>1</sup> Definiowany jako wzrost o  $\geq 1,0$  punkt od wyjściowego wyniku w skali EDSS u pacjentów z wynikiem wyjściowym wynoszącym 5,5 lub mniej, lub o  $\geq 0,5$ , jeżeli wynik wyjściowy jest większy niż 5,5, estymatory Kaplana-Meiera w tygodniu 120.

**Rycina 2:** Wykres Kaplana-Meiera przedstawiający czas do początku potwierdzonej progresji niesprawności utrzymującego się przez co najmniej 12 tygodni, gdy początkowe zdarzenie pogorszenia stanu neurologicznego miało miejsce w trakcie podwójnie zaślepienego okresu leczenia (populacja ITT w badaniu WA25046)\*



\* U wszystkich pacjentów w tej analizie okres obserwacji trwał przynajmniej 120 tygodni.

Analiza pierwotna została przeprowadzona w oparciu o wszystkie odnotowane zdarzenia. Analiza predefiniowanych podgrup o nieokreślonej mocy w odniesieniu do pierwszorzędnego punktu końcowego sugeruje, że młodsi pacjenci lub ci ze zmianami w obrazach T1-zależnych wzmacniających się po gadolinie odnoszą większą korzyść z leczenia niż pacjenci, którzy są starsi i nie mają zmian w obrazach T1-zależnych wzmacniających się po gadolinie ≤ 45 lat: HR 0,64 [0,45; 0,92], >45 lat: HR 0,88 [0,62; 1,26].

Pacjenci ze zmianami w obrazach T1-zależnych wzmacniających się po gadolinie w punkcie wyjścia: HR 0,65 [0,40-1,06], pacjenci bez zmian w obrazach T1-zależnych wzmacniających się po gadolinie w punkcie wyjścia: HR 0,84 [0,62-1,13].

Ponadto, analizy post-hoc sugerują, że młodsi pacjenci ze zmianami w obrazach T1-zależnych wzmacniających się po gadolinie w punkcie wyjścia uzyskują lepsze skutki leczenia ≤ 45 lat: HR 0,52 (0,27-1,00); ≤ 46 lat (mediana wieku w badaniu WA25046); HR 0,48 (0,25-0,92); <51 lat: HR 0,53 (0,31-0,89). Dodatkowe badanie z krótszym czasem wlewu Bezpieczeństwo stosowania krótszego (2-godzinnego) wlewu produktu leczniczego Ocrevus oceniano w prospektywnym, wielośrodkowym, randomizowanym badaniu z grupą kontrolną, prowadzonym w grupach równoległych metodą podwójnie ślepej próby, które było badaniem dodatkowym do badania MA30143 (Ensemble) z udziałem pacjentów z rzutowo-remisyjną postacią stwardnienia rozsianego, nieotrzymujących wcześniej innych terapii modyfikujących przebieg choroby. Pierwszą dawkę produktu leczniczego Ocrevus podano w postaci dwóch wlewów po 300 mg (łącznie 600 mg) w odstępie 14 dni. Nie wcześniej niż od drugiej dawki (dawki 2 do 6) pacjenci zostali losowo przydzieleni w stosunku 1:1 do grupy otrzymującej konwencjonalny wlew produktu leczniczego Ocrevus trwający około 3,5 godziny co 24 tygodnie lub do grupy otrzymującej krótszy wlew produktu leczniczego Ocrevus trwający około 2 godzin co 24 tygodnie. Randomizację poddano stratyfikacji ze względu na region oraz dawkę, przy której pacjenci zostali po raz pierwszy przydzieleni losowo.

Pierwszorzędnym punktem końcowym był odsetek pacjentów z reakcjami związanymi z wlewem, które wystąpiły podczas pierwszego po randomizacji wlewu produktu leczniczego Ocrevus lub w ciągu 24 godzin po jego zakończeniu. Analizę pierwszorzędną przeprowadzono po randomizacji 580 pacjentów. Odsetek pacjentów z reakcjami związanymi z wlewem, które wystąpiły podczas pierwszego po randomizacji wlewu produktu leczniczego Ocrevus lub w ciągu 24 godzin po jego zakończeniu wyniósł 24,6% w grupie wlewu o krótszym czasie trwania i 23,1% w grupie wlewu o konwencjonalnym czasie trwania. Różnica między grupami przy stratyfikacji była podobna.



Ogółem, dla wszystkich dawek, przy których nastąpiła randomizacja, większość reakcji związanych z wlewem miała nasilenie łagodne lub umiarkowane, a tylko dwie reakcje związane z wlewem miały nasilenie ciężkie – po jednej ciężkiej reakcji związanej z wlewem w każdej z grup. Nie odnotowano zagrażających życiu, śmiertelnych lub ciężkich reakcji związanych z wlewem.

### Immunogenność

Pacjenci ze stwardnieniem rozsianym (badania WA21092, WA21093 i WA25046) byli badani w wielu punktach czasowych (przed rozpoczęciem leczenia i co 6 miesięcy po zakończeniu leczenia przez cały czas trwania badania) na obecność przeciwciał przeciwciekowych. Spośród 1311 pacjentów leczonych produktem leczniczym Ocrevus u 12 (~1%) odnotowano dodatni wynik obecności przeciwciał przeciwciekowych występujących podczas leczenia, z czego u dwóch pacjentów badania wykazały obecność przeciwciał neutralizujących. Nie można ocenić wpływu przeciwciał przeciwciekowych występujących podczas leczenia na bezpieczeństwo stosowania i skuteczność z powodu małej częstości występowania przeciwciał przeciwciekowych związanych ze stosowaniem produktu leczniczego Ocrevus.

### Szczepienia

W randomizowanym, otwartym badaniu z udziałem pacjentów z RMS (n=102), odsetek pacjentów z pozytywną odpowiedzią na szczepionkę przeciwko tężcowi po 8 tygodniach od szczepienia wyniósł 23,9% w grupie okrelizumabu w porównaniu z 54,5% w grupie kontrolnej (nieotrzymującej terapii modyfikującej przebieg choroby, z wyjątkiem interferonu beta). Średnia geometryczna mian przeciwciał przeciwko toksoidowi tężcowemu po 8 tygodniach wyniosła odpowiednio 3,74 i 9,81 IU/ml. Pozytywna odpowiedź na  $\geq 5$  serotypów w 23-PPV po 4 tygodniach od szczepienia wyniosła 71,6% w grupie okrelizumabu i 100% w grupie kontrolnej. U pacjentów leczonych okrelizumabem szczepionka przypominająca (13-PCV) podana 4 tygodnie po 23-PPV nie zwiększyła znacząco odpowiedzi na 12 serotypów wspólnych z 23-PPV. Odsetek pacjentów z seroprotekcyjnymi mianami przeciwciał przeciwko pięciu szczepom grypy wahał się w zakresie od 20,0-60,0% i 16,7-43,8% przed szczepieniem, a 4 ty-

godnie po szczepieniu odpowiednio od 55,6-80,0% u pacjentów leczonych okrelizumabem i 75,0-97,0% w grupie kontrolnej. Patrz punkt 4.4 i 4.5.

### Dzieci i młodzież

Europejska Agencja Leków wstrzymała obowiązek dołączania wyników badań produktu leczniczego Ocrevus w jednej lub kilku podgrupach populacji dzieci i młodzieży w leczeniu stwardnienia rozsianego. Stosowanie u dzieci i młodzieży, patrz punkt 4.2.

## 5.2 Właściwości farmakokinetyczne

Farmakokinetykę okrelizumabu w badaniach nad stwardnieniem rozsianym opisano za pomocą modelu dwukompartimentowego, z klirensem zależnym od czasu i parametrami farmakokinetycznymi typowymi dla przeciwciała monoklonalnego IgG1.

Ekspozycja całkowita (AUC w 24-tygodniowym przedziale dawkowania) była identyczna w przypadku dawki 2 x 300 mg stosowanej w PPMS i dawki 1 x 600 mg w badaniach z RMS, co było spodziewane biorąc pod uwagę fakt, że podano taką samą dawkę. Pole pod krzywą (ang. area under the curve, AUC<sub>T</sub>) po podaniu czwartej dawki 600 mg okrelizumabu wyniosło 3510  $\mu\text{g/ml}\cdot\text{doba}$ , a średnie stężenie maksymalne (ang. maximum concentration, C<sub>max</sub>) wyniosło 212  $\mu\text{g/ml}$  w RMS (infuzja 600 mg) i 141  $\mu\text{g/ml}$  w PPMS (infuzje 300 mg).

### Wchłanianie

Produkt leczniczy Ocrevus jest podawany we wlewie dożylnym. Nie przeprowadzono badań nad innymi drogami podania.

### Dystrybucja

Na podstawie farmakokinetyki populacyjnej, szacowana objętość dystrybucji kompartmentu centralnego wyniosła 2,78 l. Objętość dystrybucji kompartmentu obwodowego i klirens między kompartmentami oszacowano na 2,68 l i 0,294 l/dobę.



## **Metabolizm**

Nie przeprowadzono bezpośrednich badań metabolizmu produktu leczniczego Ocrevus, ponieważ przeciwciała są usuwane głównie na drodze przemian katabolicznych (tj. rozpadu na peptydy i aminokwasy).

## **Eliminacja**

Stały klirens oszacowano na 0,17 l/dobę, a początkowy klirens zależny od czasu na 0,0489 l/dobę i zmniejszał się on z okresem półtrwania wynoszącym 33 tygodnie. Okres półtrwania w końcowej fazie eliminacji okrelizumabu wyniósł 26 dni.

## **Właściwości farmakokinetyczne w szczególnych populacjach pacjentów**

### **Dzieci i młodzież**

Nie przeprowadzono badań farmakokinetyki okrelizumabu u dzieci i młodzieży w wieku poniżej 18 lat.

### **Pacjenci w podeszłym wieku**

Nie przeprowadzono specjalnych badań właściwości farmakokinetycznych okrelizumabu u pacjentów w wieku  $\geq 55$  lat z uwagi na ograniczone doświadczenie kliniczne (patrz punkt 4.2).

### **Zaburzenia czynności nerek**

Nie przeprowadzono formalnych badań właściwości farmakokinetycznych. Pacjenci z łagodnymi zaburzeniami czynności nerek byli włączani do badań klinicznych i nie obserwowano zmian w farmakokinetyce produktu leczniczego Ocrevus u tych pacjentów. Brak jest dostępnych danych dotyczących właściwości farmakokinetycznych u pacjentów z umiarkowanymi lub ciężkimi zaburzeniami czynności nerek.

### **Zaburzenia czynności wątroby**

Nie przeprowadzono formalnych badań właściwości farmakokinetycznych. Pacjenci z łagodnymi zaburzeniami czynności wątroby byli włączani do ba-

dań klinicznych i nie obserwowano zmian w farmakokinetyce produktu leczniczego Ocrevus u tych pacjentów. Brak jest dostępnych danych dotyczących właściwości farmakokinetycznych u pacjentów z umiarkowanymi lub ciężkimi zaburzeniami czynności wątroby.

## **5.3 Przedkliniczne dane o bezpieczeństwie**

Dane niekliniczne wynikające z konwencjonalnych badań farmakologicznych dotyczących bezpieczeństwa, badań toksyczności po podaniu wielokrotnym oraz toksycznego wpływu na rozwój zarodka i płodu nie ujawniają szczególnego zagrożenia dla człowieka. Nie przeprowadzono badań rakotwórczego i mutagennego działania okrelizumabu.

W badaniu rozwoju przed- i pourodzeniowego u małp cynomolgus podawanie okrelizumabu od 20 dnia ciąży do około 5 tygodnia po porodzie wiązało się z występowaniem glomerulopatii, powstawaniem grudek chłonnych w szpiku kostnym, limfoplazmatycznym zapaleniem nerek oraz zmniejszoną masą jąder u potomstwa. Dawki podawane samicom w tym badaniu sprawiły, że maksymalne średnie stężenie w surowicy ( $C_{max}$ ) było 4,5-krotnie i 21-krotnie wyższe niż analogiczne stężenie przewidywane w warunkach klinicznych.

Zaobserwowano dwa przypadki stanu agonalnego: jeden przypisywany osłabieniu z powodu przedwczesnych narodzin i towarzyszącego mu zakażenia oportunistycznego, drugi przypisywany zakaźnemu zapaleniu opon mózgowych i mózgu z zajęciem mózdzku nowonarodzonego osobnika pochodzącego od matki z aktywnym zakażeniem (zapalenie sutka). Na przebieg obu zakażeń u nowonarodzonych zwierząt mogła potencjalnie wpłynąć deplecja limfocytów B. U nowonarodzonego potomstwa samic narażonych na okrelizumab zauważono zmniejszoną populację limfocytów B w okresie pourodzeniowym. Mierzalne stężenie okrelizumabu wykrywano w mleku (około 0,2% najniższego stężenia w surowicy w stanie stacjonarnym) w okresie laktacji.

## 6. DANE FARMACEUTYCZNE

### 6.1 Wykaz substancji pomocniczych

Sodu octan trójwodny  
Kwas octowy lodowaty  
Trehaloza dwuwodna  
Polisorbat 20  
Woda do wstrzykiwań

### 6.2 Niezgodności farmaceutyczne

Nie obserwowano niezgodności pomiędzy produktem leczniczym Ocrevus a workami infuzyjnymi i zestawami do wlewu dożylnego wykonanymi z polichlorku winylu (PVC) lub poliolefiny (PO).

Do rozcieńczania produktu leczniczego Ocrevus nie używać rozcieńczalników innych niż rozcieńczalnik podany w punkcie 6.6, ponieważ ich stosowanie nie było badane.

Tego produktu leczniczego nie wolno mieszać z innymi produktami leczniczymi, z wyjątkiem produktów leczniczych wymienionych w punkcie 6.6.

### 6.3 Okres ważności

#### Nietwarta fiolka

24 miesiące

#### Rozcieńczony roztwór do wlewu dożylnego

Wykazano, że produkt zachowuje stabilność chemiczną i fizyczną przez 24 godziny w temperaturze 2-8°C, a następnie przez 8 godzin w temperaturze pokojowej.

Z mikrobiologicznego punktu widzenia przygotowany roztwór do wlewu należy natychmiast zużyć. Jeśli roztwór nie zostanie natychmiast zużyty za czas i warunki przechowywania produktu przed jego użyciem odpowiada użytkownik i zazwyczaj nie należy przechowywać dłużej niż 24 godziny w temperaturze 2-8°C, a następnie 8 godzin w temperaturze pokojowej, chyba że rozcieńczenia dokonano w kontrolowanych, zwalidowanych warunkach aseptycznych.

W przypadku, gdy infuzja dożylna nie może być ukończona tego samego dnia, pozostałość roztworu należy wyrzucić.

### 6.4 Specjalne środki ostrożności podczas przechowywania

Przechowywać w lodówce (2°C - 8°C).

Nie zamrażać.

Fiolki należy przechowywać w zewnętrznym opakowaniu tekturowym w celu ochrony przed światłem.

Warunki przechowywania produktu leczniczego po rozcieńczeniu, patrz punkt 6.3.

### 6.5 Rodzaj i zawartość opakowania

10 ml koncentratu w szklanej fiolce. Opakowanie zawiera 1 lub 2 fiolki. Nie wszystkie wielkości opakowań muszą znajdować się w obrocie.

### 6.6 Specjalne środki ostrożności dotyczące usuwania i przygotowania produktu leczniczego do stosowania

#### Instrukcja rozcieńczania

Produkt leczniczy Ocrevus powinien być przygotowywany przez osobę z fachowego personelu medycznego w sposób zapewniający aseptyczność.

Nie wstrząsać fiolką.

Produkt jest przeznaczony wyłącznie do jednorazowego użycia.

Nie używać roztworu, jeśli jest on przebarwiony lub jeśli roztwór zawiera cząstki stałe (opis roztworu, patrz punkt 3).

Produkt leczniczy Ocrevus wymaga rozcieńczenia przed podaniem. Roztwory produktu leczniczego Ocrevus przeznaczone do podania dożylnego przygotowuje się przez rozcieńczenie produktu leczniczego w worku infuzyjnym zawierającym izotoniczny 0,9% roztwór chlorku sodu (300 mg / 250 ml lub 600 mg / 500 ml), aby uzyskać docelowe stężenie leku wynoszące około 1,2 mg/ml.

Rozcieńczony roztwór do wlewu należy podać za pomocą zestawu do infuzji wyposażonego w filtr przepływowy o średnicy porów 0,2 lub 0,22 µm.

Przed rozpoczęciem wlewu dożylnego zawartość worka infuzyjnego powinna osiągnąć temperaturę pokojową.

### **Usuwanie**

#### **Usuwanie nieużytych/przeterminowanych leków**

Wszelkie niewykorzystane resztki produktu leczniczego lub jego odpady należy usunąć zgodnie z lokalnymi przepisami.

## **7. PODMIOT ODPOWIEDZIALNY POSIADAJĄCY POZWOLENIE NA DOPUSZCZENIE DO OBROTU**

Roche Registration GmbH  
Emil-Barell-Strasse 1  
79639 Grenzach-Wyhlen  
Niemcy

## **8. NUMER POZWOLENIA NA DOPUSZCZENIE DO OBROTU**

EU/1/17/1231/001  
EU/1/17/1231/002

## **9. DATA WYDANIA PIERWSZEGO POZWOLENIA NA DOPUSZCZENIE DO OBROTU I DATA PRZEDŁUŻENIA POZWOLENIA**

Data wydania pierwszego pozwolenia na dopuszczenie do obrotu:  
8 stycznia 2018

## **10. DATA ZATWIERDZENIA LUB CZĘŚCIOWEJ ZMIANY TEKSTU CHARAKTERYSTYKI PRODUKTU LECZNICZEGO**

30 kwietnia 2020

Szczegółowe informacje o tym produkcie leczniczym są dostępne na stronie internetowej Europejskiej Agencji Leków <http://www.ema.europa.eu>.

## KRYTERIA KWALIFIKACJI DO LECZENIA OKRELIZUMABEM

Do leczenia okrelizumabem kwalifikowani są pacjenci spełniający łącznie kryteria wymienione w punktach: 1,2,3,4,5 albo 1,2,3,4.

### Postać rzutowo-remisyjna:

- 1) Wiek od 18 roku życia;
- 2) Brak przeciwwskazań do rozpoczęcia leczenia wskazanych w Charakterystyce Produktu Leczniczego;
- 3) Rozpoznanie postaci rzutowo-remisyjnej stwardnienia rozlanego (RRMS) oparte na aktualnych kryteriach diagnostycznych McDonalda łącznie z badaniami rezonansem magnetycznym, przed i po podaniu kontrastu;
- 4) Pacjenci, u których stwierdza się brak odpowiedzi na pełny, cykl leczenia interferonem beta lub peginterferonem beta-1a, lub octanem glatirameru, lub fumaranem dimetylu, lub teryflunomidem definiowany jako spełnienie obu poniższych warunków (pkt a oraz pkt b):
  - a) liczba i ciężkość rzutów:
    - i. 2 lub więcej rzutów umiarkowanych wymagających leczenia sterydami w czasie minimum rocznego cyklu leczenia, lub
    - ii. 1 ciężki rzut po 6 miesiącach leczenia;
  - b) zmiany w badaniu rezonansu magnetycznego wykonanym po każdym 12 miesiącach, gdy stwierdza się jedno z poniższych:
    - i. więcej niż jedna nowa zmiana Gd (+),
    - ii. więcej niż dwie nowe zmiany w sekwencji T2;
- 5) Stosowanie antykoncepcji w przypadku kobiet w wieku rozrodczym;

### Postać pierwotnie postępująca:

- 1) Wiek od 18 roku życia;
- 2) Brak przeciwwskazań do rozpoczęcia leczenia wskazanych w Charakterystyce Produktu Leczniczego;
- 3) Rozpoznanie postaci pierwotnie postępującej stwardnienia rozlanego oparte na aktualnych kryteriach diagnostycznych McDonalda oraz spełnienie wszystkich poniższych warunków (pkt a, pkt b oraz pkt c):
  - a) wynik w skali EDSS od 3 do 6,5;
  - b) czas trwania od pierwszych objawów postaci pierwotnie postępującej stwardnienia rozlanego:
    - i. mniej niż 10 lat u pacjentów z wynikiem EDSS w chwili kwalifikacji  $\leq 5,0$  lub
    - ii. mniej niż 15 lat u pacjentów z wynikiem EDSS w chwili kwalifikacji  $>5,0$ ;
  - c) potwierdzona aktywność zapalna w MRI (w stosunku do poprzedniego wykonanego badania MRI.):
    - i. przynajmniej 1 ognisko wzmacniające się po Gd lub
    - ii. przynajmniej 1 nowe lub powiększające ognisko T2;
- 4) Stosowanie antykoncepcji w przypadku kobiet w wieku rozrodczym;

### Ponadto do programu kwalifikuje się:

- 1) Pacjentki wyłączone z programu w związku z ciążą, które w momencie wyłączenia spełniały pozostałe kryteria leczenia w programie oraz które na moment ponownego włączenia do programu nie spełniają przeciwwskazań do leczenia oraz kryteriów wyłączenia i spełniają pozostałe kryteria przedłużenia leczenia;
- 2) Pacjentów uprzednio leczonych okrelizumabem w ramach innego sposobu finansowania terapii, w celu zapewnienia kontynuacji terapii, o ile na dzień rozpoczęcia terapii spełnili stosowne kryteria kwalifikacji oraz nie spełniają przeciwwskazań do leczenia oraz kryteriów wyłączenia i spełniają pozostałe kryteria przedłużenia leczenia

## KRYTERIA WYŁĄCZENIA Z PROGRAMU LECZENIA OKRELIZUMABEM

Kryterium wyłączenia z programu leczenia okrelizumabem jest spełnienie co najmniej jednego z niżej wymienionych kryteriów.

- 1) Przejście w postać wtórnie postępującą - dotyczy leczenia RRMS;
- 2) Rezygnacja pacjenta lub nieprzestrzeganie zasad leczenia;
- 3) Pojawienie się przeciwwskazań do leczenia wymienionych w Charakterystykach Produktów Leczniczych;
- 4) W przypadku podejrzenia postępującej wieloogniskowej leukoencefalopatii (PML) postępować zgodnie z zaleceniami dotyczącymi określonego produktu leczniczego opisanymi w Charakterystyce Produktu Leczniczego oraz:
  - a) w przypadku podejrzenia PML należy wstrzymać podawanie leku do czasu jego wykluczenia,
  - b) w przypadku potwierdzenia PML należy trwale odstawić lek.

### Za brak skuteczności leczenia okrelizumabem (w przypadku postaci pierwotnie postępującej) przyjmuje się wystąpienie jednego z poniższych:

- 1) Wystąpienie nieskuteczności leczenia definiowanej jako pogorszenie w skali EDSS o co najmniej 2 pkt w ciągu 12 miesięcy lub
- 2) EDSS powyżej 8.

## BADANIA PRZY KWALIFIKACJI DO LECZENIA OKRELIZUMABEM

- 1) **Dla postaci rzutowo-remisyjnej:**  
rezonans magnetyczny z kontrastem;

Rezonans magnetyczny wykonuje się w okresie kwalifikacji do programu. Jeżeli leczenie nie zostanie rozpoczęte do 90 dni od jego wykonania to badanie powtarza się tuż przed zastosowaniem pierwszej dawki leku. W uzasadnionych przypadkach lekarz prowadzący może uznać za badanie wyjściowe badanie rezonansu magnetycznego wykonane w okresie ostatnich 180 dni przed rozpoczęciem leczenia.

- 2) **Dla postaci pierwotnie postępującej:**  
rezonans magnetyczny głowy i maksymalnie 2 odcinków rdzenia kręgowego przed i po podaniu kontrastu;

Rezonans magnetyczny wykonuje się w okresie kwalifikacji do programu. Jeżeli leczenie nie zostanie rozpoczęte w okresie 12 miesięcy od jego wykonania to badanie powtarza się tuż przed zastosowaniem pierwszej dawki leku.

- 3) Ocena stanu neurologicznego z określeniem EDSS;
- 4) Badania biochemiczne, w tym oceniające funkcje wątroby i nerek;
- 5) Morfologia krwi z rozmazem;
- 6) Badanie ogólne moczu;
- 7) Test ciążowy u kobiet w wieku rozrodczym;
- 8) Badania przesiewowe w kierunku HBV (antyHBc Total i HbsAg) oraz w razie potrzeby konsultacja specjalisty ds. chorób zakaźnych;

- 9) RTG płuc, a w razie potrzeby konsultacja specjalisty chorób płuc;
- 10) Standardowe badania przesiewowe w kierunku raka piersi zgodnie z lokalnymi wytycznymi.

## MONITOROWANIE LECZENIA OKRELIZUMABEM

- 1) Badanie neurologiczne z oceną EDSS, co 3 miesiące;
- 2) Badanie morfologii krwi - przed każdym podaniem leku;
- 3) Badanie ogólne moczu oraz test ciążowy - przed każdym podaniem leku;
- 4) Badanie funkcji nerek i wątroby - przed każdym podaniem leku;
- 5) Badanie HBsAg, antyHBcAg - przed każdym podaniem leku;
- 6) Rezonans magnetyczny po każdym 12 miesiącach leczenia - podanie kontrastu do decyzji lekarza prowadzącego - dotyczy stosowania okrelizumabu w postaci rzutowo-remisyjnej.

---

### Referencje:

1. Aktualna charakterystyka produktu leczniczego Ocrevus
2. LECZENIE STWARDNIENIA ROZSIANEGO PO NIEPOWODZENIU TERAPII LEKAMI PIERWSZEGO RZUTU LUB SZYBKO ROZWIJAJĄCEJ SIĘ CIĘŻKIEJ POSTACI STWARDNIENIA ROZSIANEGO LUB PIERWOTNIE POSTĘPUJĄCEJ POSTACI STWARDNIENIA ROZSIANEGO (ICD-10 G 35); Obwieszczenie Ministra Zdrowia z dnia 24 sierpnia 2020 r. w sprawie wykazu refundowanych leków, środków spożywczych specjalnego przeznaczenia żywieniowego oraz wyrobów medycznych z 1 września 2020 r. <https://www.gov.pl/web/zdrowie/obwieszczenie-ministra-zdrowia-z-dnia-24-sierpnia-2020-r-w-sprawie-wykazu-refundowanych-lekow-srodkow-spozywczych-specjalnego-przeznaczenia-zywniowego-oraz-wyrobow-medycznych-na-1-wrzesnia-2020-r>



M-PL-00000857

Zgłoszenia działań niepożądanych należy przekazywać do: **Departamentu Monitorowania Niepożądanych Działań Produktów Leczniczych Urzędu Rejestracji Produktów Leczniczych, Wyrobów Medycznych i Produktów Biobójczych**, Al. Jerozolimskie 181C, 02-222 Warszawa, tel. +48 22 49 21 301, fax +48 22 49 21 309; strona internetowa: <https://smz.ezdrowie.gov.pl> lub **Roche Polska Sp. z o.o.**, ul. Domaniewska 39B, 02-672 Warszawa, tel. +48 22 345 18 88, fax +48 22 345 18 74 lub za pomocą formularza zgłoszeniowego znajdującego się pod adresem internetowym [www.roche.pl/portal/pl/zglaszanie\\_dzialan\\_niepozadanych](http://www.roche.pl/portal/pl/zglaszanie_dzialan_niepozadanych).



**Roche Polska Sp. z o.o.**  
02-672 Warszawa, ul. Domaniewska 39 B  
tel. (22) 345 18 88, fax (22) 345 18 74  
[www.roche.pl](http://www.roche.pl)