

---

# Badanie CLEOPATRA

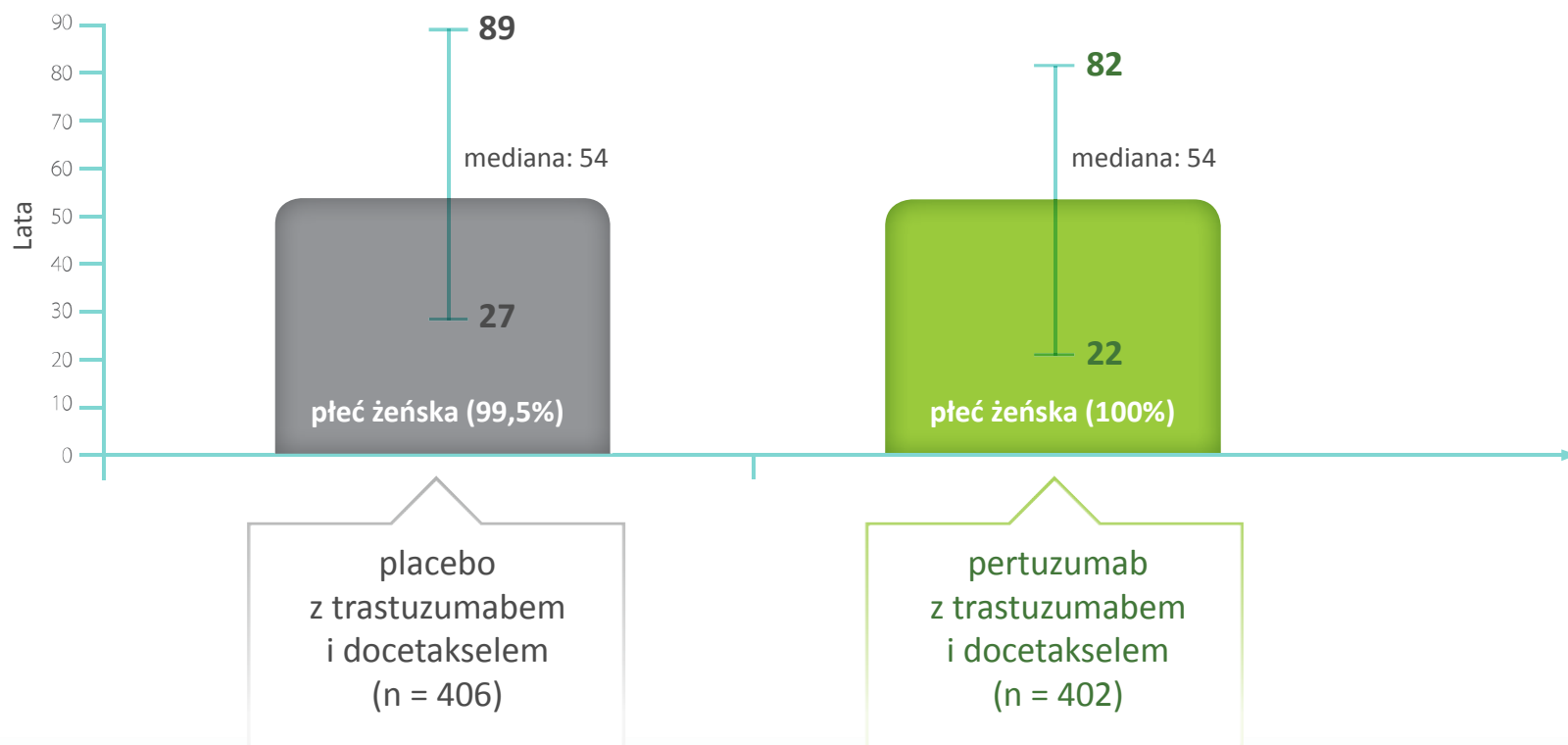
—

pertuzumab w skojarzeniu z trastuzumabem i docetakselem  
w leczeniu przerzutowego raka piersi

Charakterystyka populacji

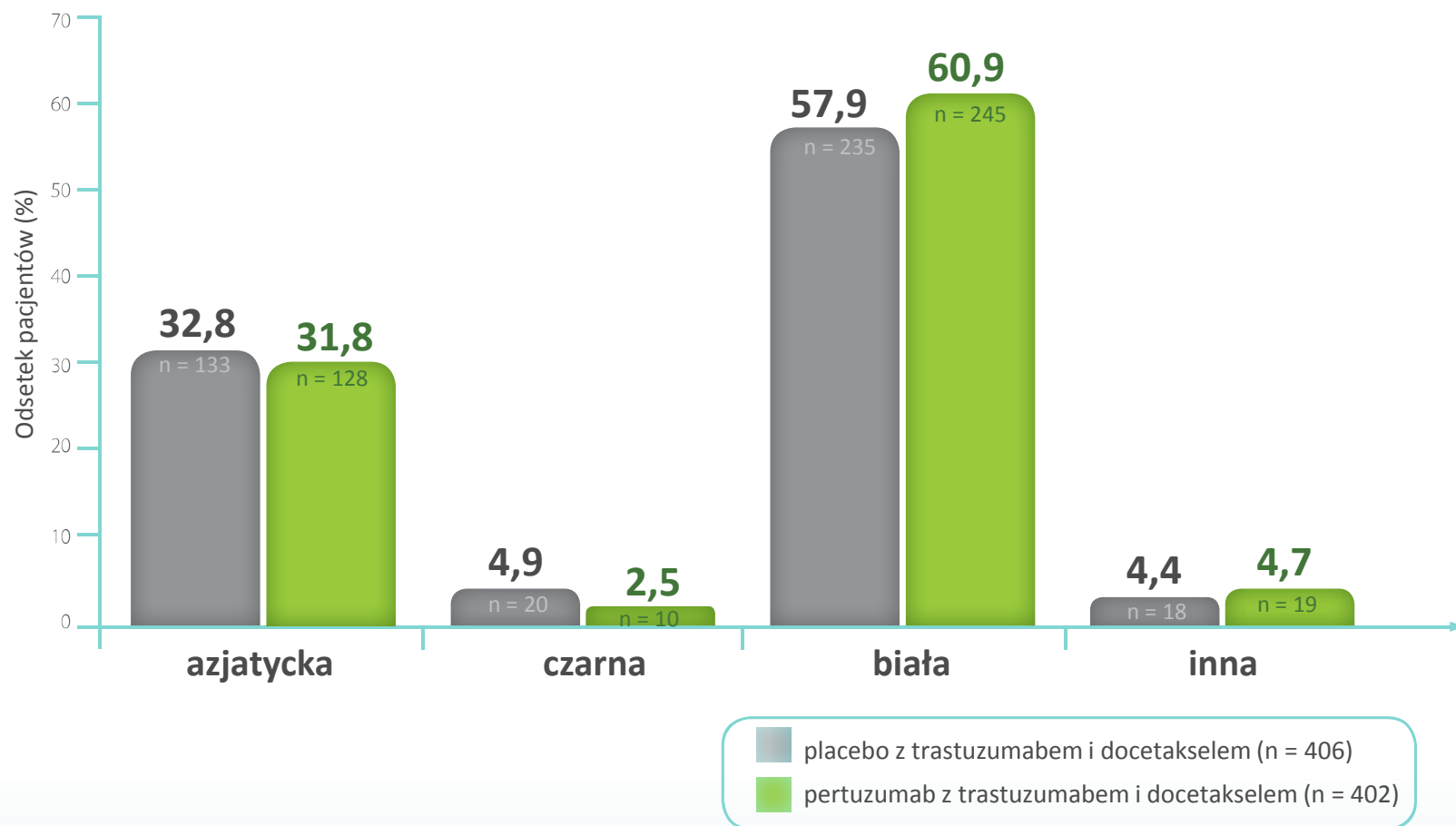
# Badanie CLEOPATRA<sup>1</sup>

## Charakterystyka populacji – wiek<sup>2</sup>



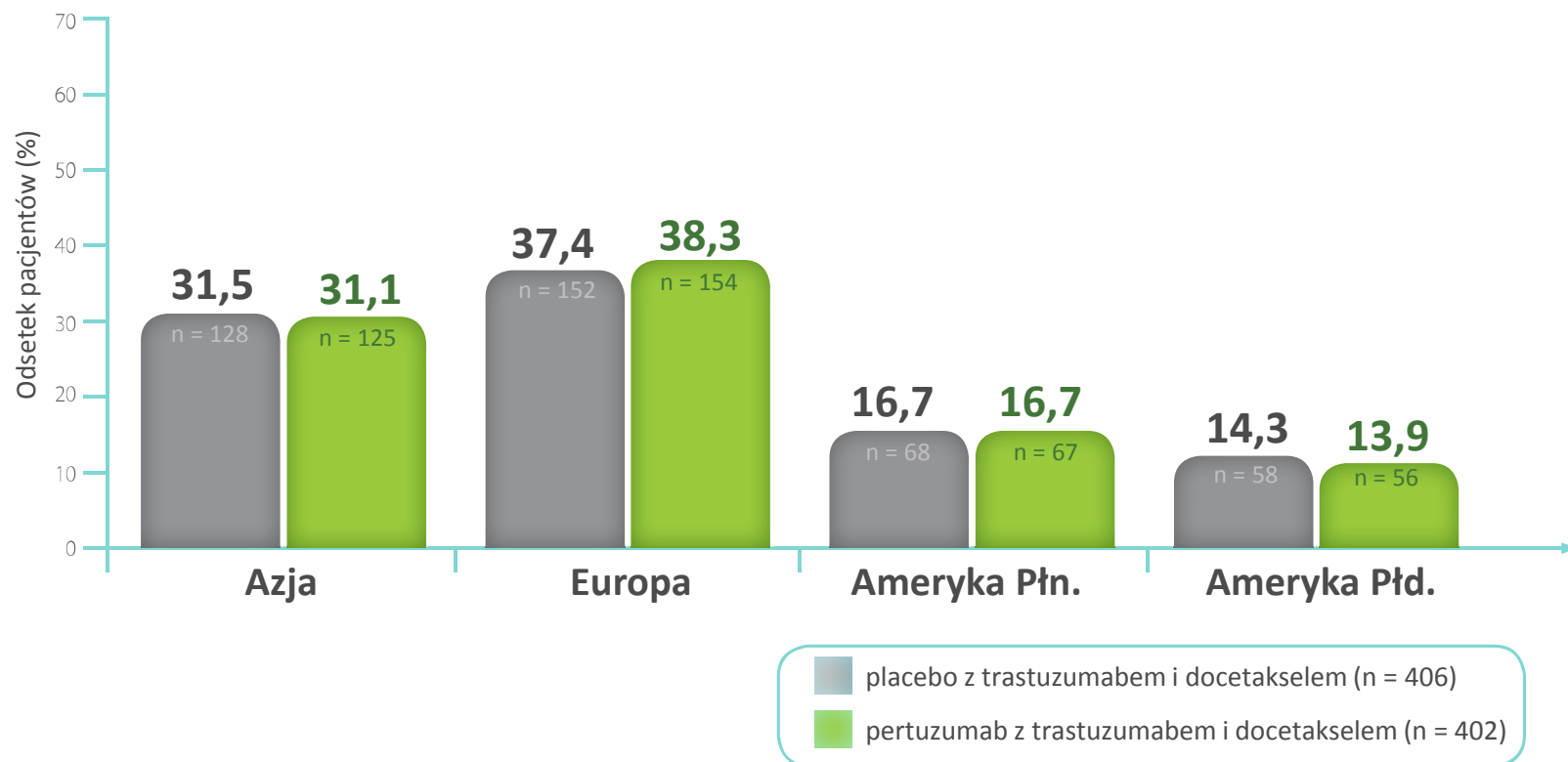
# Badanie CLEOPATRA<sup>1</sup>

## Charakterystyka populacji – rasa<sup>2,3</sup>



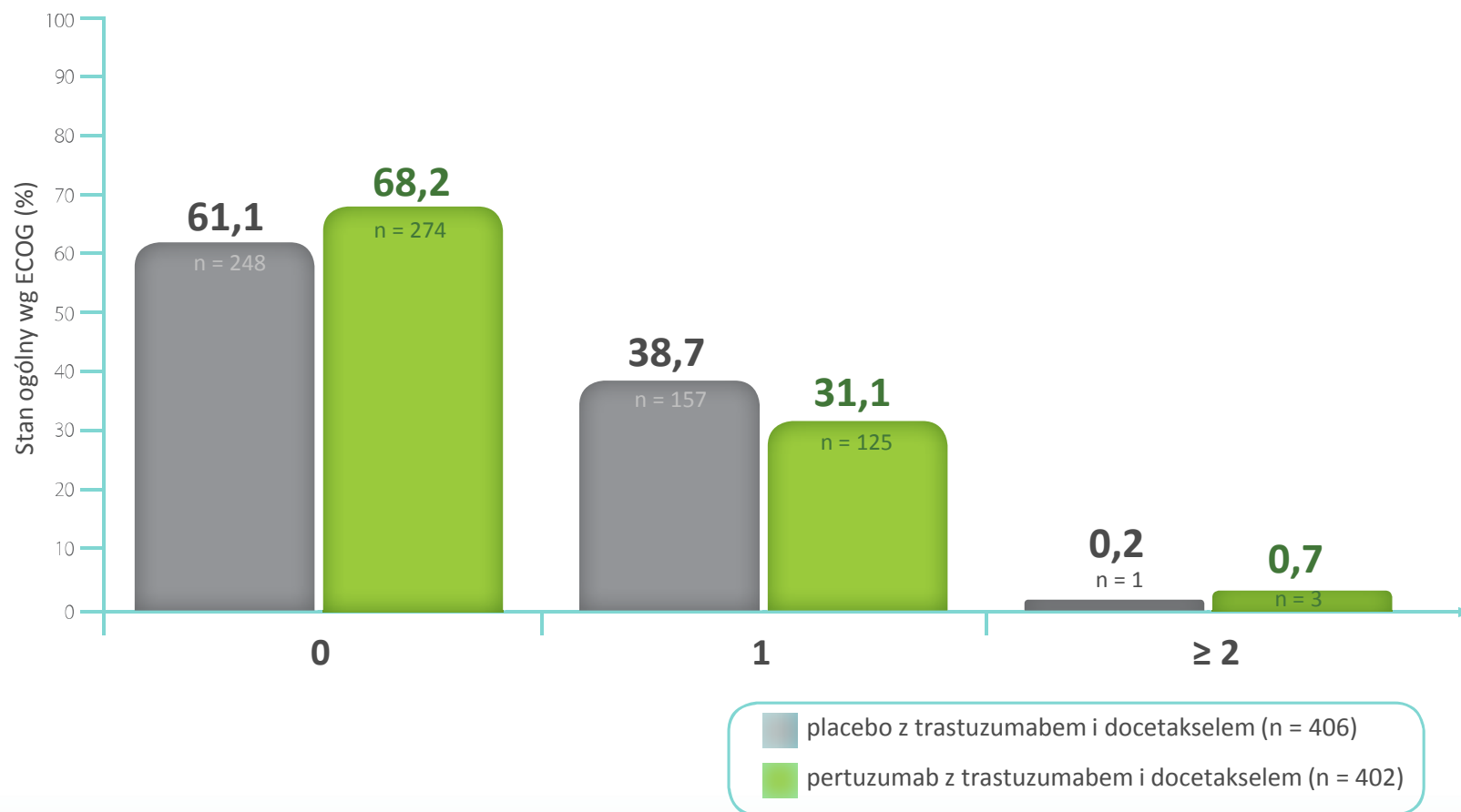
# Badanie CLEOPATRA<sup>1</sup>

## Charakterystyka populacji – region<sup>2</sup>



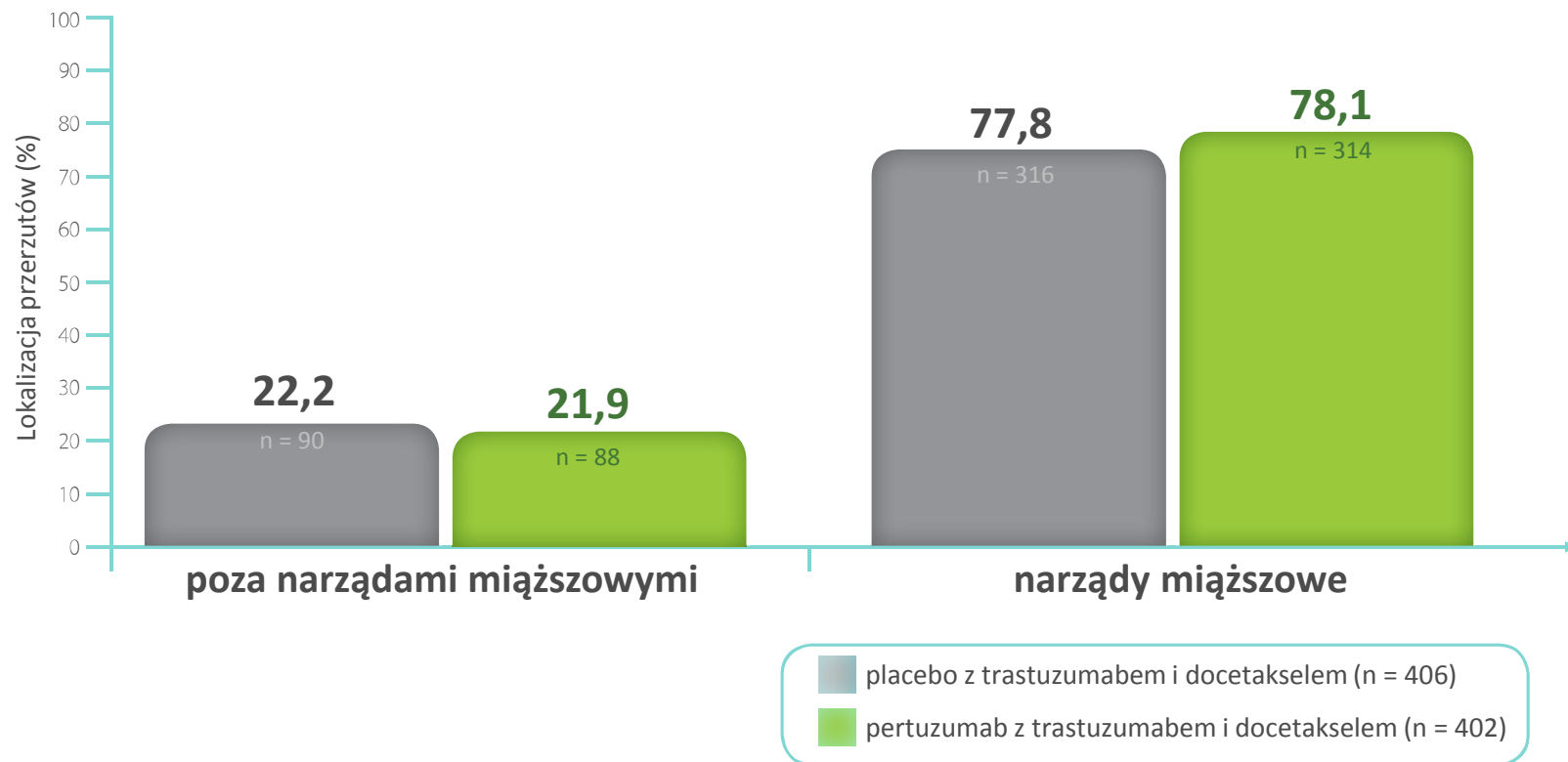
# Badanie CLEOPATRA<sup>1</sup>

## Charakterystyka populacji – stan ogólny wg ECOG<sup>2</sup>



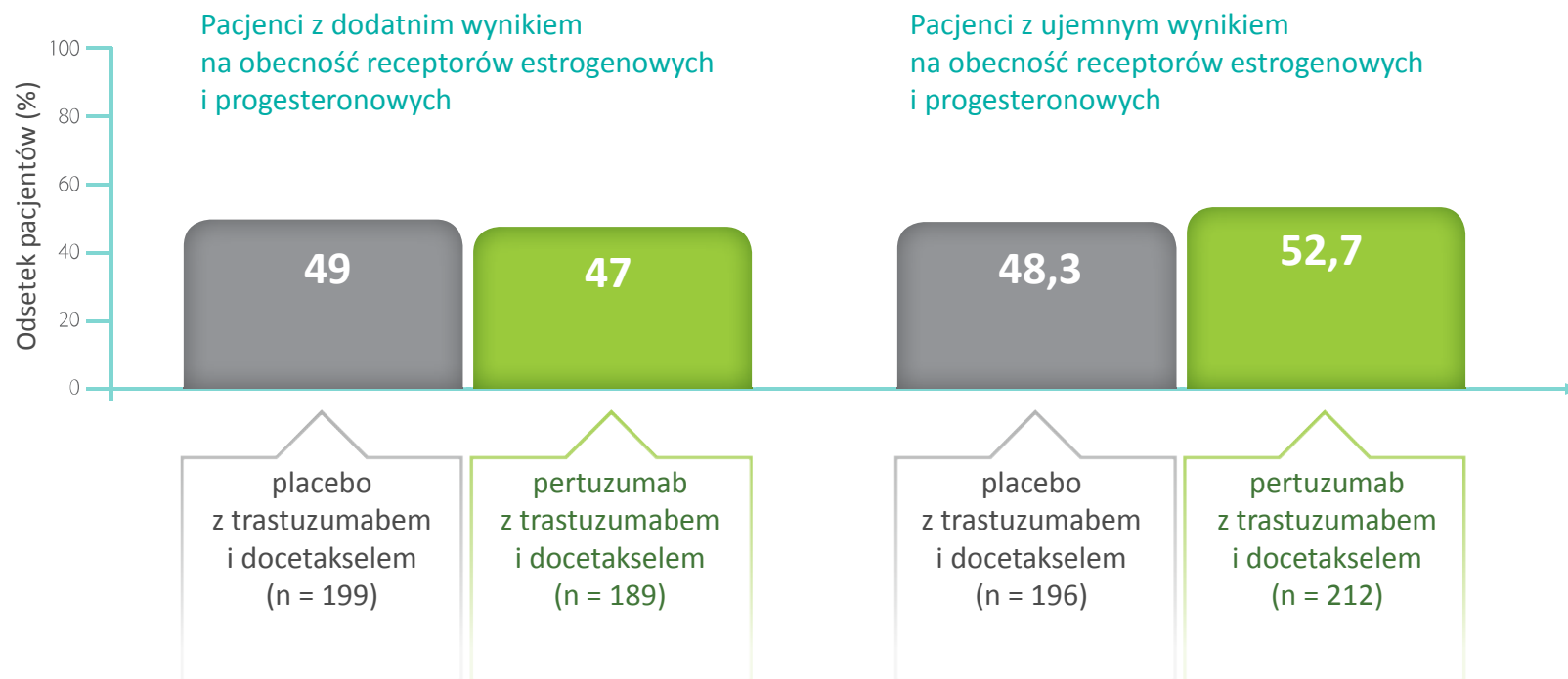
# Badanie CLEOPATRA<sup>1</sup>

## Charakterystyka populacji – lokalizacja przerzutów<sup>2</sup>



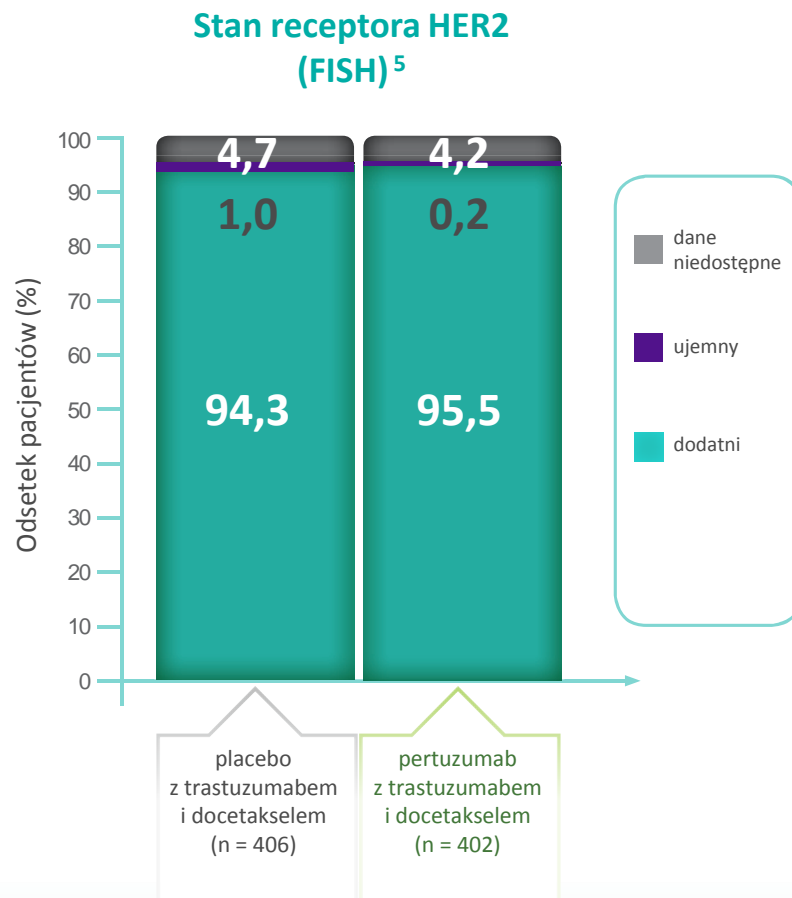
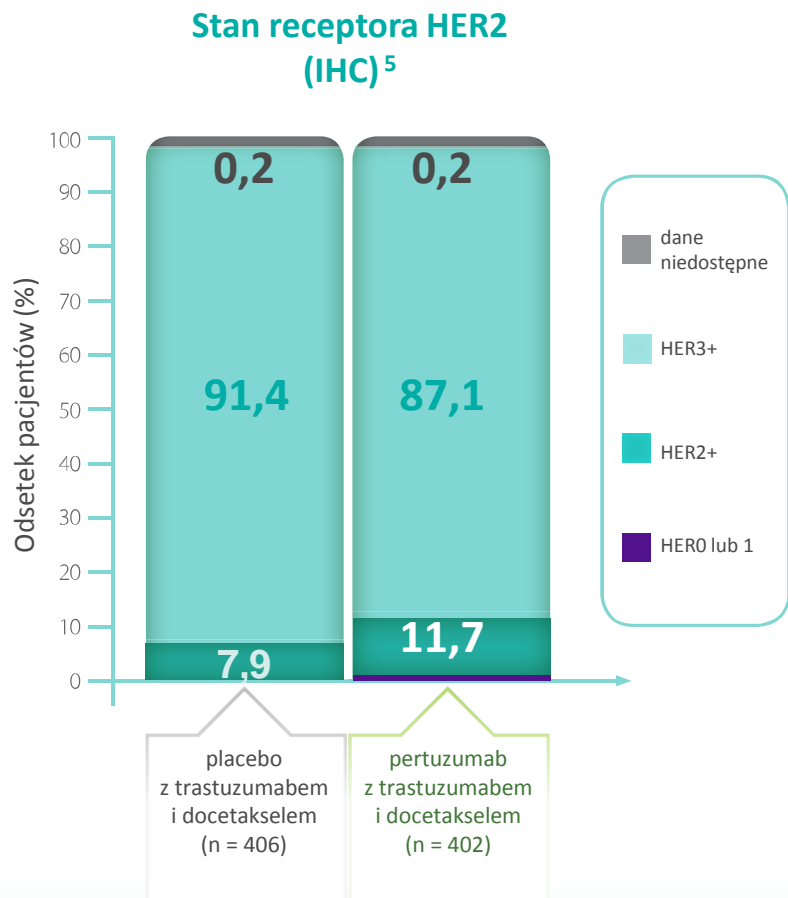
# Badanie CLEOPATRA<sup>1</sup>

## Charakterystyka populacji – stan receptorów hormonalnych<sup>4</sup>



# Badanie CLEOPATRA<sup>1</sup>

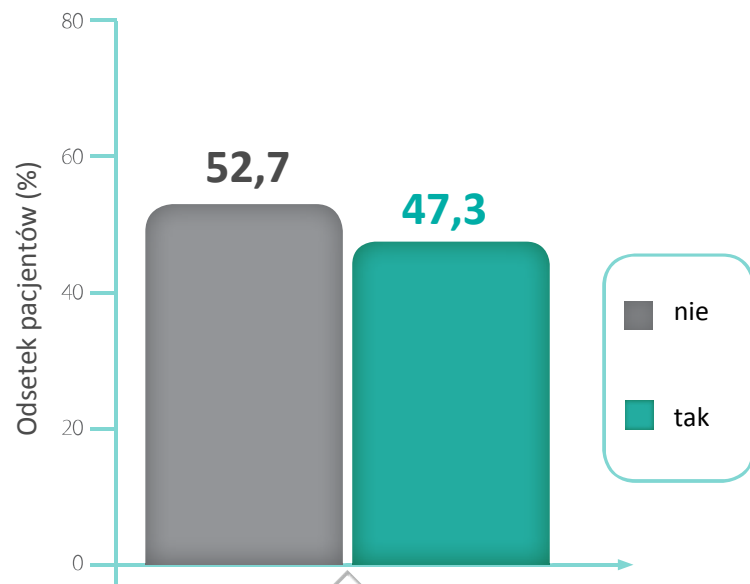
## Charakterystyka populacji – stan receptora HER2<sup>2</sup>



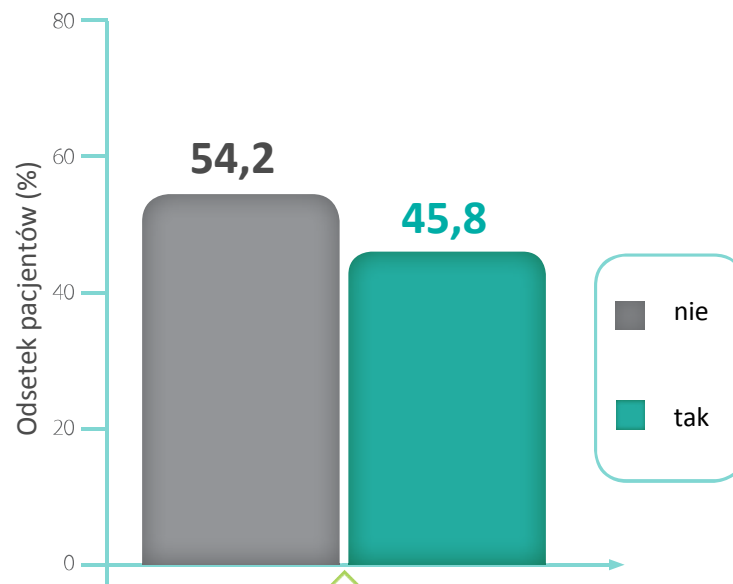


# Badanie CLEOPATRA<sup>1</sup>

Charakterystyka populacji – uprzednia chemioterapia neo- lub adiuwantowa<sup>2,6</sup>



placebo  
z trastuzumabem  
i docetakselem  
(n = 406)



pertuzumab  
z trastuzumabem  
i docetakselem  
(n = 402)

## Piśmiennictwo

1. Baselga J. i wsp. Pertuzumab plus trastuzumab plus docetaxel for metastatic breast cancer. *N Engl J Med* 2012; 366: 109–119.
2. Charakterystyka wyjściowa populacji zgodnej z intencją leczenia (*intention-to-treat*). Charakterystyka wyjściowa nie różniła się istotnie pomiędzy obydwoma grupami.
3. Rasę lub grupę etniczną określał badacz. Kategoria „inna” obejmuje amerykańskich Indian i rdzennych mieszkańców Alaski.
4. Charakterystyka wyjściowa populacji zgodnej z intencją leczenia (*intention-to-treat*). Dla 11 (2,7%) pacjentów w ramieniu leczonym placebo z trastuzumabem i docetakselem oraz 1 (0,2%) pacjenta z ramienia pertuzumab z trastuzumabem i docetakselem wynik na obecność receptorów estrogenowych i progesteronowych był nieznany.
5. IHC – badanie immunohistochemiczne; FISH – hybrydyzacja fluorescencyjna *in situ*
6. Chore mogły otrzymywać więcej niż jeden rodzaj chemioterapii adiuwantowej lub neoadiuwantowej.